

คู่มือประกันคุณภาพ

สำนักพิพิธภัณฑสถานและวัฒนธรรมการเกษตร
มหาวิทยาลัยเกษตรศาสตร์

ปีการศึกษา 2555 (1 มิถุนายน 2555-31 พฤษภาคม 2556)

คำนำ

สำนักพิพิธภัณฑสถานและวัฒนธรรมการเกษตร ได้ดำเนินการจัดทำคู่มือประกันคุณภาพฉบับนี้เป็นฉบับปีการศึกษา 2555 (1 มิถุนายน 2555–31 พฤษภาคม 2556) ในคู่มือประกันคุณภาพฉบับนี้ได้มีการปรับปรุงให้เป็นปัจจุบัน ตามนโยบายของผู้บริหารสำนักพิพิธภัณฑสถานฯ โดยบุคลากรมีส่วนร่วมและรับรู้ นอกจากนี้ยังปรับตัวบ่งชี้และเกณฑ์ประเมินคุณภาพภายในสำหรับสำนัก ตามคู่มือตัวบ่งชี้และเกณฑ์การประเมินคุณภาพภายในสำหรับสถาบัน สำนัก ปีการศึกษา 2554 และปีการศึกษา 2555 เพื่อความสะดวกในการใช้คู่มือเป็นแนวทางในการดำเนินงานด้านประกันคุณภาพของหน่วยงาน

สำนักพิพิธภัณฑสถานฯ หวังว่าคู่มือประกันคุณภาพของสำนักพิพิธภัณฑสถานฯ ฉบับนี้ จะใช้เป็นแนวทางในการดำเนินงานประกันคุณภาพของสำนักพิพิธภัณฑสถานฯ ให้ประสบผลสำเร็จ มีพัฒนาการอย่างต่อเนื่อง และมีประสิทธิภาพต่อไป

(อาจารย์อรไท ผลดี)

ผู้อำนวยการสำนักพิพิธภัณฑสถานและวัฒนธรรมการเกษตร

พฤษภาคม 2556

สารบัญ

หน้า

คำนำ

สารบัญ

บทที่ 1 สำนักพิพิธภัณฑสถานและวัฒนธรรมการเกษตร	1
บทที่ 2 แผนงานประกันคุณภาพ	8
บทที่ 3 ตัวบ่งชี้และเกณฑ์ประเมินคุณภาพภายใน	12

ภาคผนวก

1. สรุปตัวบ่งชี้และเกณฑ์ประเมินคุณภาพภายใน สำหรับสำนักพิพิธภัณฑสถานและวัฒนธรรมการเกษตร ปีการศึกษา 2555

บทที่ 1

สำนักพิพิธภัณฑ์และวัฒนธรรมการเกษตร

ประวัติสำนักพิพิธภัณฑ์และวัฒนธรรมการเกษตร

มหาวิทยาลัยเกษตรศาสตร์ เป็นสถาบันการศึกษาระดับอุดมศึกษาแห่งแรกที่มีการเรียนการสอนในสาขาวิชาทางการเกษตร จนได้รับการยกย่องว่าเป็นเลิศในสาขาดังกล่าว และเนื่องจากการเกษตรได้มีบทบาทต่อวิถีชีวิตและความเป็นอยู่ของคนไทยมาเป็นเวลาช้านาน ประกอบกับทบวงมหาวิทยาลัยได้กำหนดภารกิจหลักของสถาบันการศึกษาระดับอุดมศึกษาไว้เป็น 4 ประการ ประการที่ 4 คือ ทำนุบำรุงศิลปวัฒนธรรมของชาติ

ในแผนพัฒนาการศึกษาระดับอุดมศึกษาระยะที่ 6 (พ.ศ. 2530-2534) มหาวิทยาลัยเกษตรศาสตร์ได้เสนอขออนุมัติจัดตั้งหน่วยงานที่จะดูแลทำนุบำรุงศิลปวัฒนธรรม โดยเฉพาะ มีประกาศและคำสั่งแต่งตั้งคณะกรรมการชุดต่าง ๆ ขึ้นมาเป็นลำดับตั้งแต่ปี พ.ศ. 2532 เป็นต้นมา และมหาวิทยาลัยเกษตรศาสตร์มีความคิดที่จะจัดตั้งพิพิธภัณฑ์การเกษตรตั้งแต่ปี พ.ศ. 2530 เห็นได้จากประกาศมหาวิทยาลัยเกษตรศาสตร์แต่งตั้งคณะกรรมการพิพิธภัณฑ์การเกษตร ท้ายที่สุดความคิดเรื่องพิพิธภัณฑ์การเกษตรกับเรื่องศิลปวัฒนธรรมก็มาบรรจบกันเกิดเป็นสำนักพิพิธภัณฑ์และวัฒนธรรมการเกษตร และระหว่าง พ.ศ. 2534-2535 เป็นช่วงเวลาแห่งการเฉลิมฉลองศุภวาระที่สมเด็จพระเทพรัตนราชสุดาฯ สยามบรมราชกุมารีทรงเจริญพระชนมายุครบ 3 รอบ มหาวิทยาลัยเกษตรศาสตร์จึงได้ขอจัดตั้งสำนักพิพิธภัณฑ์และวัฒนธรรมการเกษตรเพื่อมีส่วนร่วมในการเฉลิมฉลองครั้งนี้ด้วย

สำนักพิพิธภัณฑ์และวัฒนธรรมการเกษตรได้รับอนุมัติจัดตั้งตามประกาศในราชกิจจานุเบกษาให้เป็นส่วนราชการในมหาวิทยาลัยเกษตรศาสตร์เมื่อวันที่ 31 สิงหาคม พ.ศ. 2536 โดยมีวัตถุประสงค์ในการจัดตั้งหน่วยงาน ดังนี้

1. เพื่อเป็นแหล่งกลางในการสะสม รวบรวมรักษาและจัดแสดงอุปกรณ์ทางการเกษตร พืช สัตว์ วัตถุทางธรรมชาติ และสิ่งประดิษฐ์เกี่ยวกับการเกษตรของชาติ รวมทั้งการจัดแสดงถึงวัฒนธรรมและชีวิตความเป็นอยู่ของคนไทยที่เกี่ยวข้องกับการเกษตร อันจะแสดงถึงเอกลักษณ์ของชาติไทย
2. เพื่อเป็นศูนย์การศึกษาและวิจัยเกี่ยวกับประวัติศาสตร์การเกษตร วิวัฒนาการทางการเกษตร บุคคลสำคัญทางการเกษตร และเทคโนโลยีการเกษตรของประเทศไทย รวมทั้งเป็นแหล่งรวบรวมเอกสารหลักฐานข้อมูลต่างๆ ที่เกี่ยวข้องเพื่อประโยชน์ในการค้นคว้า วิจัย รวมทั้งให้บริการทางวิชาการแก่หน่วยงานในภาครัฐและเอกชน ตลอดจนประชาชนทั่วไป
3. เพื่อเป็นศูนย์กลางในการส่งเสริมให้มีการค้นคว้าวิจัยเกี่ยวกับความเชื่อ ค่านิยม แนวคิด และภูมิปัญญาชาวบ้าน อันเป็นรากฐานของวัฒนธรรมในการดำเนินชีวิตของเกษตรกรและประชาชนคนไทยทั้งหมด

4. เพื่อเป็นศูนย์กลางในการส่งเสริมให้มีการค้นคว้า วิจัย เผยแพร่ อนุรักษ์ศิลปวัฒนธรรม ขนบธรรมเนียมประเพณีที่สำคัญของท้องถิ่นและของชาติ ตลอดจนการแลกเปลี่ยนศิลปวัฒนธรรม ภายในประเทศและระหว่างประเทศ อันจะทำให้เกิดความเข้าใจและมองเห็นภาพลักษณ์ของวัฒนธรรม พื้นบ้าน วัฒนธรรมท้องถิ่นของคนไทย อีกทั้งได้เห็นความหลากหลายและเห็นคุณค่าทางวัฒนธรรมและ อารยธรรม

5. เพื่อเป็นแหล่งปฏิบัติการการดำเนินกิจกรรมทางศิลปวัฒนธรรม ตลอดจนสนับสนุนการเรียน การสอน การวิจัย ในการศึกษาวิชาการทางศิลปวัฒนธรรม ทั้งในระดับปริญญาตรี และระดับ ปริญญาโทศึกษา

6. เพื่อสนับสนุนการอนุรักษ์ พื้นฟู เผยแพร่ศิลปวัฒนธรรมของชาติทุกสาขา

นอกจากนี้มหาวิทยาลัยเกษตรศาสตร์ยังได้รับอนุมัติให้ดำเนินการก่อสร้างอาคารซึ่งสมเด็จพระเทพรัตนราชสุดาฯ สยามบรมราชกุมารี ทรงพระกรุณาโปรดเกล้าฯ พระราชทานนามตามชื่อ หน่วยงานว่ากลุ่มอาคาร “สำนักพิพิธภัณฑสถานและวัฒนธรรมการเกษตร” เพื่อเป็นสถานที่ปฏิบัติการกิจที่ ได้รับมอบหมาย กับทั้งได้รับพระบรมราชานุญาตให้ประดิษฐานพระนามาภิไธยย่อ “สธ” ในบุษบกมาลา เหนือสระน้ำใหญ่หน้ากลุ่มอาคารด้วย สมเด็จพระเทพรัตนราชสุดาฯ สยามบรมราชกุมารี เสด็จพระราช ดำเนินทรงวางศิลาฤกษ์ในวันที่ 10 มีนาคม พ.ศ. 2538 และทรงเปิดอาคารสำนักพิพิธภัณฑสถาน และวัฒนธรรมการเกษตรในวันที่ 19 ธันวาคม พ.ศ. 2540

ผู้ดำรงตำแหน่งผู้อำนวยการสำนักพิพิธภัณฑสถานและวัฒนธรรมการเกษตร มีดังนี้

- | | |
|--------------------------------|-------------------------------|
| 1. อาจารย์วรรณา นาวิกมูล | 3 มกราคม 2537-12 มกราคม 2541 |
| 2. อาจารย์วรรณา นาวิกมูล | 13 มกราคม 2541-12 มกราคม 2545 |
| 3. รศ.ดร.ใจศรกาญจน์ หิริญพฤกษ์ | 13 มกราคม 2545-12 มกราคม 2549 |
| 4. อาจารย์อรไท ผลดี | 13 มกราคม 2549-12 มกราคม 2553 |
| 5. อาจารย์อรไท ผลดี | 13 มกราคม 2553-12 มกราคม 2557 |

ปรัชญา ปณิธาน วิสัยทัศน์ และวัตถุประสงค์

ปรัชญา ปณิธาน

สำนักพิพิธภัณฑสถานและวัฒนธรรมการเกษตร มีปณิธานในการส่งเสริม แสวงหา และพัฒนาความรู้ ด้านวัฒนธรรมการเกษตร เผยแพร่และสืบสานภูมิปัญญาไทย ตลอดจนทำนุบำรุงศิลปวัฒนธรรมของชาติ เพื่อเป็นรากฐานให้สังคมไทยก้าวไปอย่างสร้างสรรค์และมั่นคง

วิสัยทัศน์

สวอนเอกลักษณ์ของชาติ	ปราดเปรื่องเรื่องภูมิปัญญาไทยโบราณ
บูรณาการวัฒนธรรมเกษตรไทย	ในมิติใหม่ของพิพิธภัณฑสถานมหาวิทยาลัย

พันธกิจ

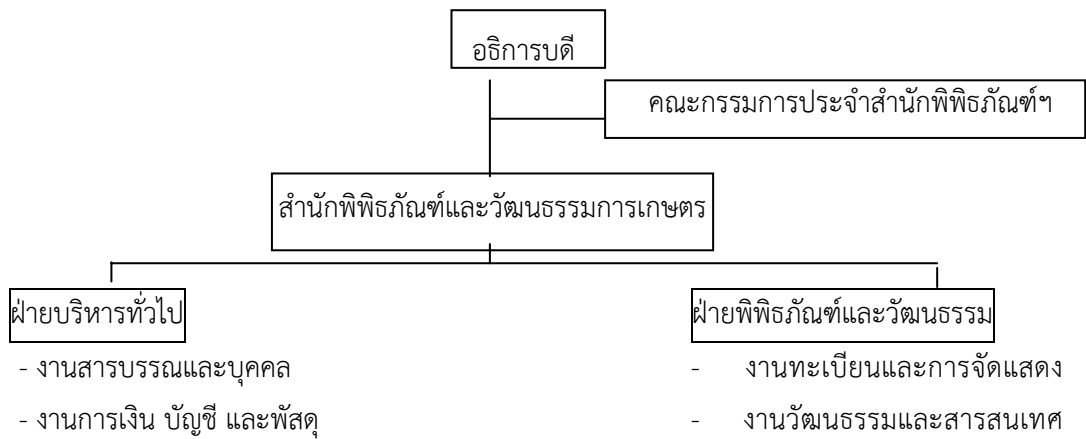
1. จัดทำพิพิธภัณฑ์ของมหาวิทยาลัย เพื่อเป็นแหล่งศึกษาองค์ความรู้ ภูมิปัญญาวัฒนธรรม การเกษตรไทย
2. ประยุกต์องค์ความรู้และผลงานวิจัยเชิงบูรณาการ เพื่อจัดสร้างพิพิธภัณฑ์ภูมิปัญญา วัฒนธรรมการเกษตรไทยที่ครอบคลุมการเกษตรในสาขาต่าง ๆ โดยประสานความร่วมมือกับหน่วยงานภายในและ ภายนอกมหาวิทยาลัย
3. เป็นแหล่งการศึกษาองค์ความรู้ด้านวัฒนธรรมการเกษตรและศิลปวัฒนธรรมไทย โดย ประสานความร่วมมือกับหน่วยงานภายในและภายนอกมหาวิทยาลัย
4. ส่งเสริมสร้างเครือข่ายความร่วมมือด้านวัฒนธรรมการเกษตรของชนเผ่าไทกับหน่วยงานทั้ง ภาครัฐและเอกชน นักวิจัยของมหาวิทยาลัยทั้งในและต่างประเทศ และเจ้าของภูมิปัญญาในท้องถิ่น เพื่อ ถ่ายทอดองค์ความรู้ภูมิปัญญาวัฒนธรรมการเกษตรสู่สังคม
5. ทำนุบำรุงศิลปวัฒนธรรมไทยอันเป็นเอกลักษณ์ของชาติ ปลูกฝังคุณธรรม สร้างจิตสำนึก และ ค่านิยมในการอนุรักษ์ศิลปวัฒนธรรมไทย

โครงสร้างการบริหารงาน

สำนักพิพิธภัณฑ์และวัฒนธรรมการเกษตรเป็นส่วนราชการของมหาวิทยาลัยเกษตรศาสตร์ ประกาศในราชกิจจานุเบกษาเมื่อวันที่ 31 สิงหาคม พ.ศ. 2536 มีฐานะเทียบเท่าคณะ มีบทบาทหน้าที่ ให้บริการวิชาการแก่สังคมด้านศิลปะและวัฒนธรรมทั้งภายในและภายนอกมหาวิทยาลัย เพื่อสนับสนุน การเรียนการสอนและส่งเสริมการค้าวิจัย และทำนุบำรุงศิลปวัฒนธรรม ปัจจุบันสำนักพิพิธภัณฑ์ และวัฒนธรรมการเกษตรยังไม่ได้ประกาศแบ่งส่วนราชการภายใน ขณะนี้อยู่ในระหว่างพิจารณาการ แบ่งส่วนราชการภายในให้สอดคล้องกับภารกิจของหน่วยงานและจำนวนบุคลากร ซึ่งจะเสนอขออนุมัติ แบ่งส่วนราชการภายในสำนักพิพิธภัณฑ์และวัฒนธรรมการเกษตร ออกเป็น 2 ฝ่าย คือ ฝ่ายบริหารทั่วไป และ ฝ่ายพิพิธภัณฑ์และวัฒนธรรม ทั้งนี้ เพื่อให้มีความชัดเจนและคล่องตัวในการบริหารจัดการของ หน่วยงาน และสามารถรองรับนโยบายของมหาวิทยาลัย

โครงสร้างองค์กรและการบริหารที่สำนักพิพิธภัณฑ์ฯ เสนอมีดังนี้

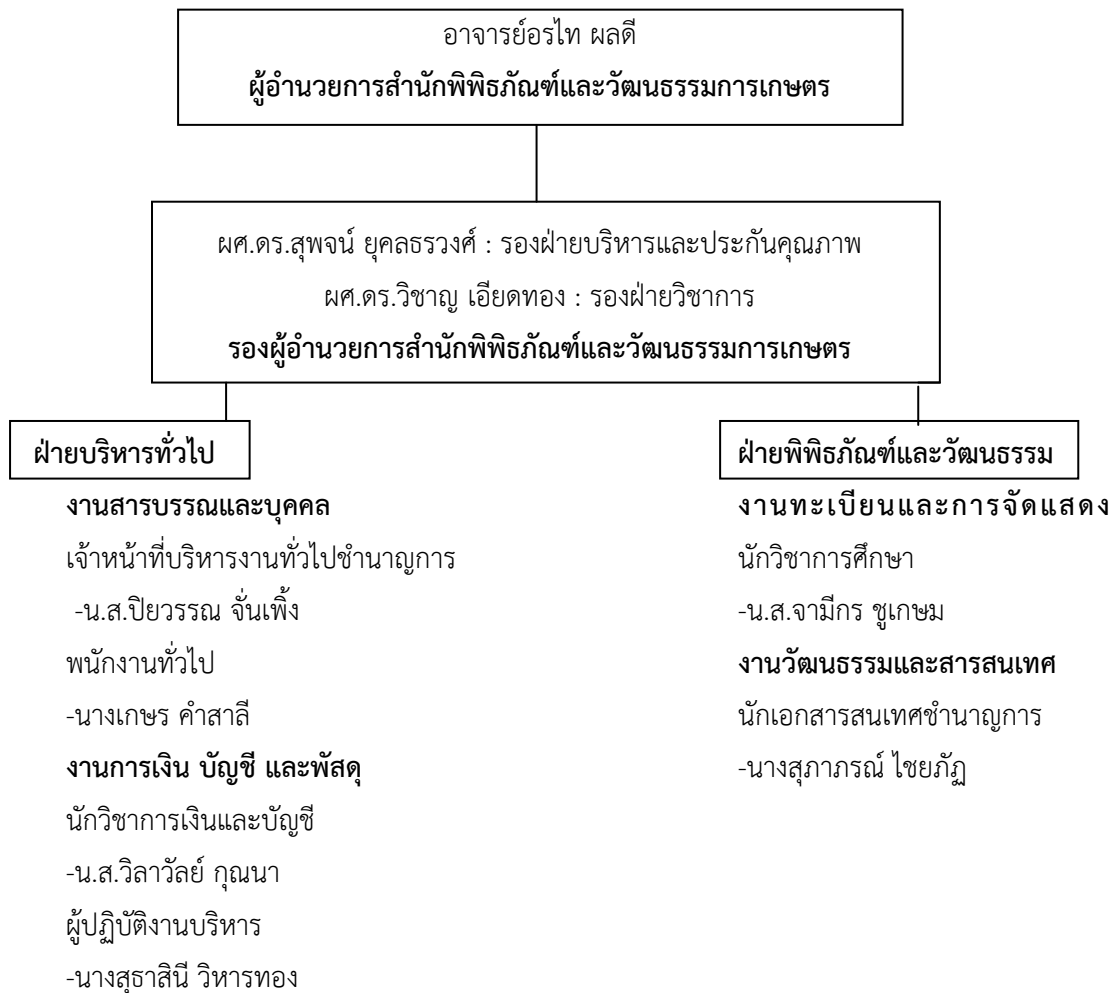
(ร่าง)
โครงสร้างองค์กร



การแบ่งส่วนราชการ

1. ฝ่ายบริหารทั่วไป
 - 1.1 งานสารบรรณและบุคคล
 - 1.2 งานการเงิน บัญชี และพัสดุ
2. ฝ่ายพิพิธภัณฑ์และวัฒนธรรม
 - 2.1 งานทะเบียนและการจัดแสดง
 - 2.2 งานวัฒนธรรมและสารสนเทศ

การบริหารงานภายในของสำนักพิพิธภัณฑ์และวัฒนธรรมการเกษตร ผู้อำนวยการและรองผู้อำนวยการเป็นคณะผู้บริหารและผู้บังคับบัญชา มีโครงสร้างการบริหารและการมอบหมายงานตามที่ได้กำหนดเป็นหน้าที่ (Job Description) โดยแบ่งการปฏิบัติงานออกเป็น 2 ฝ่าย ดังนี้



ภาระหน้าที่และความรับผิดชอบ

สำนักพิพิธภัณฑสถานและวัฒนธรรมการเกษตร แบ่งการปฏิบัติงานออกเป็น 2 ฝ่าย มีภาระหน้าที่และความรับผิดชอบ ดังนี้

ฝ่าย	หน้าที่ความรับผิดชอบ
1) ฝ่ายบริหารทั่วไป	งานสารบรรณและบุคคล <ul style="list-style-type: none">- งานรับส่งเอกสาร เก็บเอกสาร และสืบค้นข้อมูล- งานโต้ตอบเอกสาร- งานจัดพิมพ์และทำสำเนาเอกสาร- งานบุคคล งานการเงิน บัญชี และพัสดุ <ul style="list-style-type: none">- งานจัดทำคำขอและจัดสรรงบประมาณแผ่นดินและงบประมาณเงินรายได้- งานจัดทำทะเบียนคุม- งานรายงาน เก็บเอกสาร และบันทึกข้อมูล- งานจัดหา จัดซื้อ เบิกจ่ายวัสดุ ครุภัณฑ์- งานเอกสารเกี่ยวกับการจัดซื้อ/จัดจ้าง และจัดทำทะเบียนคุม
2) ฝ่ายพิพิธภัณฑสถานและวัฒนธรรม	งานทะเบียนและจัดแสดง <ul style="list-style-type: none">- งานจัดหา ลงทะเบียน จัดเก็บวัตถุที่จัดแสดงในพิพิธภัณฑสถาน- งานจัดพิพิธภัณฑสถาน/นิทรรศการ- งานออกแบบ- งานเอกสารเผยแพร่ ประชาสัมพันธ์ งานวัฒนธรรมและสารสนเทศ <ul style="list-style-type: none">- งานจัดหา ลงทะเบียน จัดเก็บ บริการหนังสือ วารสาร และสิ่งพิมพ์- งานบริการตอบคำถามและช่วยค้นคว้า- งานรวบรวมข้อมูลด้านพิพิธภัณฑสถานและวัฒนธรรม- งานจัดทำฐานข้อมูล

การเงินและงบประมาณ

สำนักพิพิธภัณฑสถานฯ มีการจัดสรรงบประมาณ และตรวจสอบการใช้งบประมาณ โดยมีผู้บริหารดูแลวางแผนการเงินและติดตาม ดังนี้

1. จัดทำระบบการเงินและการจัดสรรงบประมาณ

สำนักพิพิธภัณฑสถานและวัฒนธรรมการเกษตรมีการจัดทำระบบการเงินและงบประมาณครอบคลุมทุกภารกิจของหน่วยงาน พร้อมแจ้งให้ผู้บริหารหน่วยงานทราบ

2. การบริหารการเงินและงบประมาณ

สำนักพิพิธภัณฑสถานและวัฒนธรรมการเกษตรดำเนินงานตามภารกิจงานที่สอดคล้องกับการเงินและงบประมาณให้เป็นไปตามวัตถุประสงค์และแผนการของงบประมาณ

3. การจัดทำรายงานการเงินและงบประมาณ

งานการเงิน บัญชี และงบประมาณมีการจัดทำรายงานการเงินและงบประมาณที่สอดคล้องตามหลักบัญชีและยึดระเบียบของมหาวิทยาลัย

4. การตรวจสอบและประเมินการใช้งบประมาณ

งานการเงิน บัญชี และงบประมาณ มีรายงานการใช้จ่ายเงินทุกๆ เดือน เสนอคณะกรรมการการรักษาเงิน เพื่อดูแลวางแผนการเงินและประเมินแผนงานซึ่งผลการตรวจสอบและการประเมินมีการแจ้งให้ผู้บริหารและบุคลากรในหน่วยงานทราบ

5. การใช้ทรัพยากรภายในและภายนอกหน่วยงานร่วมกัน

งานการเงิน บัญชี และงบประมาณมีการบริหารงานโดยบูรณาการการใช้ทรัพยากรที่มีอยู่ทั้งภายในและภายนอกหน่วยงานให้เกิดประโยชน์สูงสุด แสดงให้เห็นถึงกลยุทธ์การบริหารงานที่สอดคล้องกับสถานการณ์ในโลกปัจจุบัน

บทที่ 2

แผนงานประกันคุณภาพ

แผนงานประกันคุณภาพ

สำนักพิพิธภัณฑสถานและวัฒนธรรมการเกษตรแต่งตั้งคณะกรรมการประกันคุณภาพของหน่วยงาน เพื่อปฏิบัติหน้าที่ ดังต่อไปนี้

1. พัฒนาระบบและกลไกการประกันคุณภาพขององค์กรให้สอดคล้องกับองค์ประกอบการประกันคุณภาพสำหรับสำนักของมหาวิทยาลัย
2. ส่งเสริมให้ผู้บริหารและบุคลากรมีส่วนร่วมในการประกันคุณภาพของหน่วยงานและในระดับมหาวิทยาลัย
3. พัฒนาระบบและกลไกในการควบคุมให้การดำเนินงานประกันคุณภาพเป็นไปตามแผนงาน

วัตถุประสงค์การประกันคุณภาพของหน่วยงาน

1. เพื่อตรวจสอบยืนยันสภาพจริงในการดำเนินงานของหน่วยงาน และระบบประกันคุณภาพของหน่วยงานที่สอดคล้องกับระบบการประกันคุณภาพของมหาวิทยาลัย
2. พิจารณาความเชื่อมโยงของทุกองค์ประกอบในระบบประกันคุณภาพของหน่วยงาน และการตอบสนองพันธกิจและเป้าหมายของมหาวิทยาลัย โดยวิเคราะห์จุดแข็งจุดอ่อน และให้ข้อเสนอแนะเพิ่มเติมในการพัฒนาปรับปรุงคุณภาพของหน่วยงานให้มีประสิทธิภาพยิ่งขึ้นรวมทั้งนวัตกรรมและการปฏิบัติที่ดี
3. ติดตามประสิทธิผลตามแผนพัฒนาปรับปรุงตามข้อเสนอแนะของการประเมินคุณภาพภายในที่ผ่านมา และการพัฒนาปรับปรุงในระบบประกันคุณภาพ
4. เพื่อรายงานผลการประเมินคุณภาพและมาตรฐานการสนับสนุนการศึกษาระบบประกันคุณภาพของหน่วยงานต่อหน่วยงานที่เกี่ยวข้องและสาธารณชน

ตารางปฏิทินกิจกรรมการประเมินคุณภาพภายใน สำนักพิพิธภัณฑสถานและวัฒนธรรมการเกษตร (มิถุนายน 2555-ตุลาคม 2556)

กิจกรรมดำเนินการ	(6) 55	(7) 55	(8) 55	(9) 55	(10) 55	(11) 55	(12) 55	(1) 56	(2) 56	(3) 56	(4) 56	(5) 56	(6) 56	(7) 56	(8) 56	(9) 56	(10) 56
1. นำข้อมูลมาจัดทำ SAR	/																
2. ส่งรายงานประกันคุณภาพ (SAR)		/															

กิจกรรม ดำเนินการ	(6) 55	(7) 55	(8) 55	(9) 55	(10) 55	(11) 55	(12) 55	(1) 56	(2) 56	(3) 56	(4) 56	(5) 56	(6) 56	(7) 56	(8) 56	(9) 56	(10) 56
3.ประเมินระดับ มหาวิทยาลัย ประจำปี การศึกษา 2554		/															
4.รายงานผลการ ประเมินคุณภาพ ภายใน ระดับ มหาวิทยาลัย ประจำปี การศึกษา 2554			/														
5.แก้ไข SAR ตาม(4) และ จัดส่งให้ มหาวิทยาลัย			/														
6.จัดทำ แผนพัฒนา ปรับปรุง (สปค.01)ตาม ข้อเสนอแนะจาก (4)			/														
7.คณะกรรมการ ประจำสำนักฯ พิจารณา สปค.01				/													
8.ส่ง สปค.01				/													
9.ดำเนินการ ปรับปรุงตาม (6)					→												
10.เก็บข้อมูล 12 เดือนตามตัว บ่งชี้																	
11.นำข้อมูลจาก (8) มาจัดทำ SAR													/				
12.ส่งรายงาน ประกันคุณภาพ (SAR)													/				
13.ประเมิน ระดับ มหาวิทยาลัย ประจำปี การศึกษา 2555														/			

กิจกรรม ดำเนินการ	(6) 55	(7) 55	(8) 55	(9) 55	(10) 55	(11) 55	(12) 55	(1) 56	(2) 56	(3) 56	(4) 56	(5) 56	(6) 56	(7) 56	(8) 56	(9) 56	(10) 56
14.รายงานผล การประเมิน คุณภาพภายใน ระดับ มหาวิทยาลัย ประจำปี การศึกษา2555															/		
15.แก้ไข SAR ตาม(13) และส่ง ให้มหาวิทยาลัย															/		
16.จัดทำ แผนพัฒนา ปรับปรุง (สปค.01) ตาม ข้อเสนอแนะจาก (13)																/	
17. คณะกรรมการ ประจำสำนักฯ พิจารณา สปค.01																	/
18.ส่ง สปค.01																	/

ระบบและกลไกการประกันคุณภาพ

สำนักพิพิธภัณฑฯ ได้พัฒนาระบบและกลไกการประกันคุณภาพขององค์กรให้สอดคล้องกับ
องค์ประกอบการประกันคุณภาพสำนักของมหาวิทยาลัย โดยได้มีการแต่งตั้งคณะกรรมการประกันคุณภาพ
ระดับสำนัก เพื่อกำหนดนโยบายและแผนการดำเนินงานประกันคุณภาพ

1. การประกันคุณภาพภายในระดับหน่วยงาน

สำนักพิพิธภัณฑฯ ได้มอบหมายให้คณะกรรมการประกันคุณภาพของสำนักพิพิธภัณฑฯ สร้างระบบ
และกลไกในการควบคุม ตรวจสอบ ประเมินและพัฒนาการดำเนินงานของหน่วยงานให้เป็นไปตามนโยบาย
เป้าประสงค์ และระดับคุณภาพตามองค์ประกอบคุณภาพที่กำหนดโดยมหาวิทยาลัย

2. การประกันคุณภาพภายในระดับมหาวิทยาลัย

สำนักพิพิธภัณฑฯ ได้ดำเนินการประกันคุณภาพของสำนัก โดยมอบหมายให้ผู้บริหารและบุคลากรมี
ส่วนร่วมในการจัดทำฐานข้อมูลการประกันคุณภาพของหน่วยงาน รับรู้ และมีส่วนร่วมในการประกัน
คุณภาพภายในระดับมหาวิทยาลัยประจำปีตามแผนงาน และได้จัดทำคู่มือประกันคุณภาพ รายงานการ

ประเมินตนเอง และแผนพัฒนาปรับปรุง เพื่อจัดส่งให้สำนักประกันคุณภาพการของมหาวิทยาลัยดำเนินการ และเตรียมพร้อมรับการตรวจสอบระดับมหาวิทยาลัยต่อไป

การพัฒนาและปรับปรุงระบบดำเนินงาน

สำนักพิพิธภัณฑฯ มีการรวบรวมข้อมูลจากฝ่ายต่างๆ ของสำนักพิพิธภัณฑฯ รวมทั้งผู้ใช้บริการ เพื่อจัดทำแผนการปรับปรุงระบบงานและการให้บริการ เพื่อให้การดำเนินงานมีประสิทธิภาพและประสิทธิผลยิ่งขึ้น ดังนี้

1. ข้อมูลจากเจ้าหน้าที่ผู้ปฏิบัติงาน
2. ข้อมูลจากผู้ใช้บริการและรายงานการประเมินผลการดำเนินงาน
3. รายงานการตรวจสอบและประเมินจากคณะกรรมการตรวจสอบของมหาวิทยาลัย

แผนการปรับปรุงดังกล่าวให้นำเสนอที่ประชุมคณะกรรมการประกันคุณภาพสำนักพิพิธภัณฑฯ แจ้งให้ผู้บริหารและบุคลากรทราบ และมีส่วนร่วมในการพิจารณาระบบและวิธีการปรับปรุงแก้ไข

แผนพัฒนาปรับปรุงตามข้อเสนอแนะของคณะกรรมการตรวจประเมินคุณภาพภายในประจำปีของมหาวิทยาลัย สำนักพิพิธภัณฑฯ มอบหมายให้คณะกรรมการประกันคุณภาพของหน่วยงานดำเนินการจัดทำแผนพัฒนาปรับปรุงให้ผู้บริหารและบุคลากรสำนักฯ พิจารณา ทราบ ปฏิบัติ และติดตามผลการดำเนินงานตามแผนประกันคุณภาพของหน่วยงานต่อไป

บทที่ 3

ตัวบ่งชี้และเกณฑ์ประเมินคุณภาพภายใน

สำนักพิพิธภัณฑสถานและวัฒนธรรมการเกษตร ได้ดำเนินงานตามระบบประกันคุณภาพของมหาวิทยาลัย ประกอบด้วย 6 องค์ประกอบคุณภาพ ซึ่งเป็นระบบที่ใช้สำหรับหน่วยงานที่มีภารกิจสนับสนุนการเรียนการสอนและการบริหารจัดการ ให้ดำเนินการประเมินฯ จำนวน 12 ตัวบ่งชี้ แบ่งเป็น 3 ประเภท ได้แก่ ปัจจัยนำเข้า กระบวนการ และผลผลิต

กำหนดเกณฑ์ประเมินตัวบ่งชี้เป็น 5 ระดับ มีคะแนนตั้งแต่ 1 ถึง 5 กรณีไม่ดำเนินการใด ๆ หรือดำเนินการไม่ครบที่จะได้ 1 คะแนน ให้ได้ 0 คะแนน สำหรับการประเมินเป้าหมาย และพัฒนาการไม่คิดค่าคะแนน แต่ให้ระบุเพียงบรรลุเป้าหมายหรือไม่บรรลุเป้าหมาย และมีพัฒนาการหรือไม่มีพัฒนาการเท่านั้น สำหรับความหมายของคะแนน มีดังนี้

คะแนน	หมายถึง
0.00 – 1.50	การดำเนินงานต้องปรับปรุงเร่งด่วน
1.51 – 2.50	การดำเนินงานต้องปรับปรุง
2.51 – 3.50	การดำเนินงานระดับพอใช้
3.51 – 4.50	การดำเนินงานระดับดี
4.51 – 5.00	การดำเนินงานระดับดีมาก

ตัวบ่งชี้ที่ 1.1 กระบวนการพัฒนาแผน (สกอ. 1.1)

ชนิดของตัวบ่งชี้ กระบวนการ

รอบระยะเวลา รอบปีงบประมาณ

เกณฑ์มาตรฐาน

1. มีการจัดทำแผนกลยุทธ์ที่สอดคล้องกับนโยบายของมหาวิทยาลัย โดยการมีส่วนร่วมของบุคลากรในหน่วยงาน และได้รับความเห็นชอบจากกรรมการประจำหน่วยงาน โดยเป็นแผนฯ ที่เชื่อมโยงกับปรัชญาหรือปณิธาน และแผนกลยุทธ์ของมหาวิทยาลัย พระราชบัญญัติมหาวิทยาลัย ตลอดจนสอดคล้องกับจุดเน้นของกลุ่มสถาบัน กรอบแผนอุดมศึกษาระยะยาว 15 ปี ฉบับที่ 2 (พ.ศ. 2551-2565) และแผนพัฒนาการศึกษา ระดับอุดมศึกษา ฉบับที่ 10 (พ.ศ. 2551-2554)

2. มีการถ่ายทอดแผนกลยุทธ์ระดับหน่วยงาน ไปสู่ทุกหน่วยงานภายใน

3. มีกระบวนการแปลงแผนกลยุทธ์เป็นแผนปฏิบัติงานประจำปีครบทุกพันธกิจของหน่วยงาน

4. มีตัวบ่งชี้ของแผนกลยุทธ์ แผนปฏิบัติการประจำปี และค่าเป้าหมายของแต่ละตัวบ่งชี้ เพื่อวัดความสำเร็จของการดำเนินงานตามแผนกลยุทธ์และแผนปฏิบัติการประจำปี

5. มีการดำเนินงานตามแผนปฏิบัติการประจำปีครบทุกพันธกิจของหน่วยงาน

6. มีการติดตามผลการดำเนินงานตามตัวบ่งชี้ของแผนปฏิบัติการประจำปีอย่างน้อยปีละ 2 ครั้ง และรายงานผลต่อผู้บริหารเพื่อพิจารณา

7. มีการประเมินผลการดำเนินงานตามตัวบ่งชี้ของแผนกลยุทธ์ อย่างน้อยปีละ 1 ครั้ง และรายงานผลต่อผู้บริหาร และคณะกรรมการประจำหน่วยงาน เพื่อพิจารณา

8. มีการนำผลการพิจารณา ข้อคิดเห็นและข้อเสนอแนะของคณะกรรมการประจำหน่วยงานไปปรับปรุงแผนกลยุทธ์ และแผนปฏิบัติการประจำปี

เกณฑ์การประเมิน

คะแนน 1	คะแนน 2	คะแนน 3	คะแนน 4	คะแนน 5
มีการดำเนินการ 1 ข้อ	มีการดำเนินการ 2 หรือ 3 ข้อ	มีการดำเนินการ 4 หรือ 5 ข้อ	มีการดำเนินการ 6 หรือ 7 ข้อ	มีการดำเนินการ 8 ข้อ

ผู้รวบรวมข้อมูล: นางสุภาภรณ์ ไชยภักดิ์ และ นางสาววิลาวัลย์ กุณณา

องค์ประกอบที่ 2 ภารกิจหลัก

ตัวบ่งชี้ที่ 2.1	ระดับความพึงพอใจของผู้รับบริการ (มก.)
ชนิดของตัวบ่งชี้	ผลผลิต
รอบระยะเวลา	รอบปีการศึกษา

วิธีการคำนวณ

$$\begin{aligned} & \text{ระดับความพึงพอใจของผู้รับบริการ} \\ & = \frac{\text{ผลรวมของผลคูณค่าเฉลี่ยกับจำนวนผู้ตอบแบบสอบถาม}}{\text{ผลรวมของผู้ตอบแบบสอบถาม}} \\ \text{คะแนนที่ได้} & = \end{aligned}$$

เกณฑ์การประเมิน

คำนวณค่าเฉลี่ยความพึงพอใจของผู้รับบริการได้เท่าไร ถือว่าได้คะแนนเท่านั้น

ผู้รวบรวมข้อมูล: นางสุภาภรณ์ ไชยภักดิ์

ตัวบ่งชี้ที่ 2.2 ระดับความสำเร็จของการให้บริการที่สอดคล้องกับความต้องการของผู้รับบริการ (มก.)

ชนิดของตัวบ่งชี้ กระบวนการ

รอบระยะเวลา รอบปีการศึกษา

เกณฑ์มาตรฐาน

1. มีการสำรวจความต้องการของผู้รับบริการ
2. มีการวางแผนการให้บริการที่สอดคล้องกับความต้องการของผู้รับบริการ
3. มีการดำเนินการตามแผนการให้บริการที่กำหนด
4. มีการประเมินผลการดำเนินงานตามแผนการให้บริการ
5. มีการนำข้อเสนอแนะจากการประเมินมาปรับปรุงการดำเนินการให้บริการในรอบปีต่อไป

เกณฑ์การประเมิน

คะแนน 1	คะแนน 2	คะแนน 3	คะแนน 4	คะแนน 5
มีการดำเนินการ 1 ข้อ	มีการดำเนินการ 2 ข้อ	มีการดำเนินการ 3 ข้อ	มีการดำเนินการ 4 ข้อ	มีการดำเนินการ 5 ข้อ

ผู้รวบรวมข้อมูล: นางสุภาภรณ์ ไชยภักดิ์

ตัวบ่งชี้ที่ 2.3 การพัฒนาสุนทรียภาพในมิติทางศิลปะและวัฒนธรรม (สมศ.11)

ชนิดของตัวบ่งชี้ ผลผลิต

รอบระยะเวลา รอบปีการศึกษา

เกณฑ์มาตรฐาน

1. การมีส่วนร่วมของบุคลากรในหน่วยงานที่ก่อให้เกิดวัฒนธรรมที่ดี
2. สิ่งแวดล้อมด้านความปลอดภัยของอาคารสถานที่ สะอาดถูกสุขลักษณะ และตกแต่งอย่างมีความสุนทรีย์
3. ปรับแต่งและรักษาภูมิทัศน์ให้สวยงาม สอดคล้องกับธรรมชาติ และเป็นมิตรกับสิ่งแวดล้อม
4. การจัดให้มีพื้นที่และกิจกรรมทางวัฒนธรรมที่เอื้อและส่งเสริมให้นิสิต และ/หรือบุคลากรมีส่วนร่วมอย่างสม่ำเสมอ
5. ระดับความพึงพอใจของบุคลากร และ/หรือนิสิตที่เกี่ยวข้องกับประเด็น 1-4

เกณฑ์การประเมิน

คะแนน 1	คะแนน 2	คะแนน 3	คะแนน 4	คะแนน 5
มีการดำเนินการ 1 ข้อ	มีการดำเนินการ 2 ข้อ	มีการดำเนินการ 3 ข้อ	มีการดำเนินการ 4 ข้อ	มีการดำเนินการ 5 ข้อ

ผู้รวบรวมข้อมูล: นางสาวภาภรณ์ ไชยภักดิ์ และ นางสาวปิยวรรณ จันเพ็ง

องค์ประกอบที่ 3 การบริหารและการจัดการ

ตัวบ่งชี้ที่ 3.1 ภาวะผู้นำของคณะกรรมการประจำหน่วยงานและผู้บริหารทุกระดับของหน่วยงาน (สกอ.7.1)

ชนิดของตัวบ่งชี้ กระบวนการ

รอบระยะเวลา รอบปีการศึกษา

เกณฑ์มาตรฐาน

1. คณะกรรมการประจำหน่วยงาน ปฏิบัติหน้าที่ตามระเบียบ/ข้อบังคับที่กำหนดครบถ้วนและมีการประเมินตนเองตามหลักเกณฑ์ที่กำหนดล่วงหน้า

2. ผู้บริหารมีวิสัยทัศน์ กำหนดทิศทางการดำเนินงาน และสามารถถ่ายทอดไปยังบุคลากรทุกระดับ มีความสามารถในการวางแผนกลยุทธ์ มีการนำข้อมูลสารสนเทศเป็นฐานในการปฏิบัติงานและพัฒนาหน่วยงาน

3. ผู้บริหารมีการกำกับ ติดตาม และประเมินผลการดำเนินงานตามที่มอบหมาย รวมทั้งสามารถสื่อสารแผนและผลการดำเนินงานของหน่วยงาน ไปยังบุคลากรในหน่วยงาน

4. ผู้บริหารสนับสนุนให้บุคลากรในหน่วยงาน มีส่วนร่วมในการบริหารจัดการ ให้อำนาจในการตัดสินใจแก่บุคลากรตามความเหมาะสม และผู้บริหารมีการจัดประชุมบุคลากรทั้งหน่วยงาน อย่างน้อย 2 ครั้ง ต่อปีการศึกษา

5. ผู้บริหารถ่ายทอดความรู้และส่งเสริมพัฒนาผู้ร่วมงาน เพื่อให้สามารถทำงานบรรลุวัตถุประสงค์ของหน่วยงาน ได้ตามศักยภาพ

6. ผู้บริหารบริหารงานด้วยหลักธรรมาภิบาล โดยคำนึงถึงประโยชน์ของหน่วยงาน และผู้มีส่วนได้ส่วนเสีย

7. คณะกรรมการประจำหน่วยงานประเมินผลการบริหารงานของหน่วยงานและผู้บริหารนำผลการประเมินไปปรับปรุงการบริหารงานอย่างเป็นรูปธรรม

เกณฑ์การประเมิน

คะแนน 1	คะแนน 2	คะแนน 3	คะแนน 4	คะแนน 5
มีการดำเนินการ 1 ข้อ	มีการดำเนินการ 2 หรือ 3 ข้อ	มีการดำเนินการ 4 หรือ 5 ข้อ	มีการดำเนินการ 6 ข้อ	มีการดำเนินการ 7 ข้อ

ผู้รวบรวมข้อมูล: นางสาวปิยวรรณ จันเพ็ง

ตัวบ่งชี้ที่ 3.2 การพัฒนาสถาบันสู่สถาบันเรียนรู้ (สกอ.7.2)

ชนิดของตัวบ่งชี้ กระบวนการ

รอบระยะเวลา รอบปีการศึกษา

เกณฑ์มาตรฐาน

1. มีการกำหนดประเด็นความรู้และเป้าหมายของการจัดการความรู้ที่สอดคล้องกับแผนกลยุทธ์ของหน่วยงาน

2. กำหนดบุคลากรกลุ่มเป้าหมายที่จะพัฒนาความรู้และทักษะในการปฏิบัติงานอย่างชัดเจนตามประเด็นความรู้ที่กำหนดในข้อ 1

3. มีการแบ่งปันและแลกเปลี่ยนเรียนรู้จากความรู้ ทักษะของผู้มีประสบการณ์ตรง (tacit knowledge) เพื่อค้นหาแนวทางปฏิบัติที่ดีตามประเด็นความรู้ที่กำหนดในข้อ 1 และเผยแพร่ไปสู่บุคลากรกลุ่มเป้าหมายที่กำหนด

4. มีการรวบรวมความรู้ตามประเด็นความรู้ที่กำหนดในข้อ 1 ทั้งที่มีอยู่ในตัวบุคคลและแหล่งเรียนรู้อื่น ๆ ที่เป็นแนวปฏิบัติที่ดีมาพัฒนาและจัดเก็บอย่างเป็นระบบ โดยเผยแพร่ออกมาเป็นลายลักษณ์อักษร (explicit knowledge)

5. มีการนำความรู้ที่ได้จากการจัดการความรู้ในปีการศึกษาปัจจุบันหรือปีการศึกษาที่ผ่านมาที่เป็นลายลักษณ์อักษร (explicit knowledge) และจากความรู้ ทักษะของผู้มีประสบการณ์ตรง (tacit knowledge) ที่เป็นแนวปฏิบัติที่ดีมาปรับใช้ในการปฏิบัติงานจริง

เกณฑ์การประเมิน

คะแนน 1	คะแนน 2	คะแนน 3	คะแนน 4	คะแนน 5
มีการดำเนินการ 1 ข้อ	มีการดำเนินการ 2 ข้อ	มีการดำเนินการ 3 ข้อ	มีการดำเนินการ 4 ข้อ	มีการดำเนินการ 5 ข้อ

ผู้รวบรวมข้อมูล: บุคลากรทุกฝ่ายงาน

ตัวบ่งชี้ที่ 3.3 ระบบบริหารความเสี่ยง (สกอ.7.4)

ชนิดของตัวบ่งชี้ กระบวนการ

รอบระยะเวลา รอบปีการศึกษา

เกณฑ์มาตรฐาน

1. มีการแต่งตั้งคณะกรรมการหรือคณะทำงานบริหารความเสี่ยง โดยมีผู้บริหารระดับสูง และตัวแทนที่รับผิดชอบภารกิจหลักของหน่วยงานร่วมเป็นคณะกรรมการหรือคณะทำงาน

2. มีการวิเคราะห์และระบุความเสี่ยง และปัจจัยที่ก่อให้เกิดความเสี่ยงอย่างน้อย 3 ด้าน ตามบริบทของหน่วยงาน จากตัวอย่างต่อไปนี้

- ความเสี่ยงด้านทรัพยากร (การเงิน งบประมาณ ระบบเทคโนโลยีสารสนเทศ อาคารสถานที่)

- ความเสี่ยงด้านยุทธศาสตร์ หรือกลยุทธ์ของหน่วยงาน

- ความเสี่ยงด้านนโยบาย กฎหมาย ระเบียบ ข้อบังคับ

- ความเสี่ยงด้านการปฏิบัติงาน เช่น ความเสี่ยงของกระบวนการบริหารงาน การให้บริการ การบริหารงานวิจัย ระบบงาน ระบบประกันคุณภาพ

- ความเสี่ยงด้านบุคลากรและความเสี่ยงด้านธรรมาภิบาล โดยเฉพาะจรรยาบรรณของบุคลากร

- ความเสี่ยงจากเหตุการณ์ภายนอก

3. มีการประเมินโอกาสและผลกระทบของความเสี่ยงและจัดลำดับความเสี่ยงที่ได้จากการวิเคราะห์ในข้อ 2

4. มีการจัดทำแผนบริหารความเสี่ยงที่มีระดับความเสี่ยงสูง และดำเนินการตามแผน

5. มีการติดตาม และประเมินผลการดำเนินงานตามแผน และรายงานต่อคณะกรรมการประจำหน่วยงาน เพื่อพิจารณาอย่างน้อยปีละ 1 ครั้ง

6. มีการนำผลการประเมิน และข้อเสนอแนะจากคณะกรรมการประจำหน่วยงาน ไปใช้ในการปรับแผนหรือวิเคราะห์ความเสี่ยงในรอบปีถัดไป

เกณฑ์การประเมิน

คะแนน 1	คะแนน 2	คะแนน 3	คะแนน 4	คะแนน 5
มีการดำเนินการ 1 ข้อ	มีการดำเนินการ 2 ข้อ	มีการดำเนินการ 3 หรือ 4 ข้อ	มีการดำเนินการ 5 ข้อ	มีการดำเนินการ 6 ข้อ

ผู้รวบรวมข้อมูล: นางสาวปิยวรรณ จันเพ็ง และ นางสาววิลาวัลย์ กุณณา

ตัวบ่งชี้ที่ 3.4 ระบบการพัฒนาคณาจารย์ (สกอ.2.4)

ชนิดของตัวบ่งชี้ กระบวนการ

รอบระยะเวลา รอบปีการศึกษา

เกณฑ์มาตรฐาน

1. มีแผนการบริหารและการพัฒนาคณาจารย์ที่มีการวิเคราะห์ข้อมูลเชิงประจักษ์
2. มีการบริหารและการพัฒนาคณาจารย์ให้เป็นไปตามแผนที่กำหนด
3. มีสวัสดิการและเสริมสร้างสุขภาพที่ดี และสร้างขวัญและกำลังใจให้คณาจารย์สามารถทำงานได้อย่าง

มีประสิทธิภาพ

4. มีระบบการติดตามให้คณาจารย์นำความรู้และทักษะที่ได้จากการพัฒนามาใช้ในการปฏิบัติงานที่เกี่ยวข้อง

5. มีการให้ความรู้ด้านจรรยาบรรณคณาจารย์ และดูแลควบคุมให้คณาจารย์ถือปฏิบัติ

6. มีการประเมินผลความสำเร็จของแผนการบริหารและการพัฒนาคณาจารย์

7. มีการนำผลการประเมินไปปรับปรุงแผนหรือปรับปรุงการบริหารและการพัฒนาคณาจารย์

เกณฑ์การประเมิน

คะแนน 1	คะแนน 2	คะแนน 3	คะแนน 4	คะแนน 5
มีการดำเนินการ 1 ข้อ	มีการดำเนินการ 2 ข้อ	มีการดำเนินการ 3 หรือ 4 ข้อ	มีการดำเนินการ 5 หรือ 6 ข้อ	มีการดำเนินการ 7 ข้อ

ผู้รวบรวมข้อมูล: นางสาวปิยวรรณ จันเพ็ง

ตัวบ่งชี้ที่ 3.5	ร้อยละของบุคลากรที่ได้รับการพัฒนาความรู้ และทักษะวิชาชีพที่สอดคล้องกับการปฏิบัติงานทั้งในประเทศหรือต่างประเทศ (มก.)
ชนิดของตัวบ่งชี้	ปัจจัยนำเข้า
รอบระยะเวลา	รอบปีการศึกษา

เกณฑ์การประเมิน

ร้อยละของบุคลากรที่ได้รับการพัฒนาความรู้ ที่กำหนดให้เป็นคะแนนเต็ม 5 = ร้อยละ 80 ขึ้นไป

ผู้รวบรวมข้อมูล: นางสาวปิยวรรณ จันเพ็ง

องค์ประกอบที่ 4 การเงินและงบประมาณ

ตัวบ่งชี้ที่ 4.1 ระบบและกลไกการเงินและงบประมาณ (สกอ.8.1)

ชนิดของตัวบ่งชี้ กระบวนการ

รอบระยะเวลา รอบปีงบประมาณ

เกณฑ์มาตรฐาน

1. มีแผนกลยุทธ์ทางการเงินที่สอดคล้องกับแผนกลยุทธ์ของหน่วยงาน
2. มีแนวทางจัดหาทรัพยากรทางการเงิน หลักเกณฑ์การจัดสรร และการวางแผนการใช้จ่ายเงินอย่างมีประสิทธิภาพ โปร่งใส ตรวจสอบได้
3. มีงบประมาณประจำปีที่สอดคล้องกับแผนปฏิบัติการในแต่ละภารกิจและการพัฒนาหน่วยงาน และบุคลากร
4. มีการจัดทำรายงานทางการเงินอย่างเป็นระบบ และรายงานต่อคณะกรรมการประจำหน่วยงานอย่างน้อยปีละ 2 ครั้ง
5. มีการนำข้อมูลทางการเงินไปใช้ในการวิเคราะห์ค่าใช้จ่าย และวิเคราะห์สถานะทางการเงินและความมั่นคงของหน่วยงานอย่างต่อเนื่อง
6. มีคณะกรรมการตรวจสอบ ทำหน้าที่ตรวจ ติดตามการใช้จ่ายเงินให้เป็นไปตามระเบียบและกฎเกณฑ์ที่มหาวิทยาลัยกำหนด
7. ผู้บริหารระดับสูงมีการติดตามผลการใช้จ่ายเงินให้เป็นไปตามเป้าหมาย และนำข้อมูลจากรายงานทางการเงินไปใช้ในการวางแผนและการตัดสินใจ

เกณฑ์การประเมิน

คะแนน 1	คะแนน 2	คะแนน 3	คะแนน 4	คะแนน 5
มีการดำเนินการ 1 ข้อ	มีการดำเนินการ 2 หรือ 3 ข้อ	มีการดำเนินการ 4 หรือ 5 ข้อ	มีการดำเนินการ 6 ข้อ	มีการดำเนินการ 7 ข้อ

ผู้รวบรวมข้อมูล: นางสาววิลาวัลย์ กุณนา และ นางสาวสุธาสินี วิหารทอง

องค์ประกอบที่ 5 ระบบและกลไกการประกันคุณภาพ

ตัวบ่งชี้ที่ 5.1 ระบบและกลไกการประกันคุณภาพการศึกษาภายใน (สกอ.9.1)

ชนิดของตัวบ่งชี้ กระบวนการ

รอบระยะเวลา รอบปีการศึกษา

เกณฑ์มาตรฐาน

1. มีระบบและกลไกการประกันคุณภาพภายในที่เหมาะสมและสอดคล้องกับภารกิจและพัฒนาการของหน่วยงาน ตั้งแต่ระดับหน่วยงานย่อย และดำเนินการตามระบบที่กำหนด
2. มีการกำหนดนโยบายและให้ความสำคัญเรื่องการประกันคุณภาพภายในโดยคณะกรรมการระดับนโยบายและผู้บริหารสูงสุดของหน่วยงาน
3. มีการกำหนดตัวบ่งชี้เพิ่มเติมตามลักษณะเฉพาะของหน่วยงานที่สอดคล้องกับอัตลักษณ์ของมหาวิทยาลัย
4. มีการดำเนินงานด้านการประกันคุณภาพภายในที่ครบถ้วน ประกอบด้วย 1) การควบคุม ติดตาม การดำเนินงาน และประเมินคุณภาพ 2) การจัดทำรายงานประจำปีที่เป็นรายงานประเมินคุณภาพ เสนอต่อคณะกรรมการประจำหน่วยงาน และจัดส่งสำนักประกันคุณภาพตามกำหนดเวลา และ 3) การนำผลการประเมินคุณภาพไปทำแผนการพัฒนาคุณภาพของหน่วยงาน
5. มีการนำผลการประกันคุณภาพภายในมาปรับปรุงการทำงาน และส่งผลให้มีการพัฒนาผลการดำเนินงานตามตัวบ่งชี้ของแผนกลยุทธ์ทุกตัวบ่งชี้
6. มีระบบสารสนเทศที่ให้ข้อมูลสนับสนุนการประกันคุณภาพภายในครบทั้ง 6 องค์ประกอบคุณภาพ
7. มีส่วนร่วมของผู้มีส่วนได้ส่วนเสียในการประกันคุณภาพ โดยเฉพาะผู้ใช้บริการตามพันธกิจของหน่วยงาน
8. มีเครือข่ายการแลกเปลี่ยนเรียนรู้ด้านการประกันคุณภาพระหว่างมหาวิทยาลัย และมีกิจกรรมร่วมกัน
9. มีแนวปฏิบัติที่ดีหรืองานวิจัยด้านการประกันคุณภาพที่หน่วยงานพัฒนาขึ้น และเผยแพร่ให้หน่วยงานอื่นสามารถนำไปใช้ประโยชน์

เกณฑ์การประเมิน

คะแนน 1	คะแนน 2	คะแนน 3	คะแนน 4	คะแนน 5
มีการดำเนินการ 1 ข้อ	มีการดำเนินการ 2 หรือ 3 ข้อ	มีการดำเนินการ 4 หรือ 5 หรือ 6 ข้อ	มีการดำเนินการ 7 หรือ 8 ข้อ	มีการดำเนินการ 9 ข้อ

ผู้รวบรวมข้อมูล: นางสุภาภรณ์ ไชยภักดิ์

***ตัวบ่งชี้ที่ 5.2** ระบบและกลไกในการทำนุบำรุงศิลปะและวัฒนธรรม (สกอ.6.1)

ชนิดของตัวบ่งชี้ กระบวนการ

รอบระยะเวลา รอบปีการศึกษา

เกณฑ์มาตรฐาน

1. มีระบบและกลไก รวมทั้งมีงบประมาณสนับสนุนการทำนุบำรุงศิลปะและวัฒนธรรม และดำเนินการตามระบบที่กำหนด
2. มีการบูรณาการงานด้านทำนุบำรุงศิลปะและวัฒนธรรมกับการจัดการเรียนการสอนและกิจกรรมนิสิต
3. มีการเผยแพร่กิจกรรมหรือการบริการด้านทำนุบำรุงศิลปะและวัฒนธรรมต่อสาธารณชน
4. มีการประเมินผลความสำเร็จของการบูรณาการงานด้านทำนุบำรุงศิลปะและวัฒนธรรมกับการจัดการเรียนการสอนและกิจกรรมนิสิต
5. มีการนำผลการประเมินไปปรับปรุงการบูรณาการงานด้านทำนุบำรุงศิลปะและวัฒนธรรมกับการจัดการเรียนการสอนและกิจกรรมนิสิต
6. มีการกำหนดหรือสร้างมาตรฐานคุณภาพด้านศิลปะและวัฒนธรรมและมีผลงานเป็นที่ยอมรับในระดับชาติ

เกณฑ์การประเมิน

คะแนน 1	คะแนน 2	คะแนน 3	คะแนน 4	คะแนน 5
มีการดำเนินการ 1 ข้อ	มีการดำเนินการ 2 ข้อ	มีการดำเนินการ 3 ข้อ	มีการดำเนินการ 4 ข้อ	มีการดำเนินการ 5 หรือ 6 ข้อ

ผู้รวบรวมข้อมูล: นางสุภาภรณ์ ไชยภักดิ์

* ตัวบ่งชี้เพิ่มเติม 1 ตัวบ่งชี้ กำหนดให้เป็นตัวบ่งชี้ที่ 5.2 เป็นตัวบ่งชี้ตามลักษณะเฉพาะของหน่วยงานที่สอดคล้องกับอัตลักษณ์ของมหาวิทยาลัย ไว้เป็นหลักฐานประกอบการประเมินตามเกณฑ์มาตรฐานข้อ 3 ของตัวบ่งชี้ที่ 5.1 ทั้งนี้ตัวบ่งชี้ที่ 5.2 ไม่ต้องนำคะแนนไปรวมกับการประเมินคุณภาพภายใน

องค์ประกอบที่ 6 การพัฒนาและปรับปรุงระบบดำเนินงาน

ตัวบ่งชี้ที่ 6.1 ระดับความสำเร็จของการพัฒนาและปรับปรุงกระบวนการดำเนินงาน

ชนิดของตัวบ่งชี้ กระบวนการ

รอบระยะเวลา รอบปีการศึกษา

เกณฑ์มาตรฐาน

1. มีการกำหนดหรือทบทวนกระบวนการดำเนินงานหลัก (Core Process) ที่สำคัญครบถ้วน ครอบคลุมการดำเนินงานตามภารกิจของหน่วยงาน โดยมีการวิเคราะห์ความเชื่อมโยงระหว่างกระบวนการต่าง ๆ เพื่อให้การดำเนินงานของหน่วยงานหรือของมหาวิทยาลัยมีความสอดคล้องกัน

2. มีการจัดทำหรือทบทวนข้อกำหนดที่สำคัญของกระบวนการดำเนินงานหลัก (Core Process) ที่สำคัญจากความคาดหวังและความต้องการของผู้รับบริการ

3. มีการออกแบบหรือทบทวนกระบวนการจากข้อกำหนดที่สำคัญ จัดทำมาตรฐานและจัดทำคู่มือการปฏิบัติงาน พร้อมทั้งกำหนดผู้รับผิดชอบชัดเจน

4. มีการทบทวน และหรือปรับปรุงกระบวนการตามคู่มือการปฏิบัติงาน เพื่อให้ทำงานมีประสิทธิภาพ เช่น ควบคุมค่าใช้จ่าย ลดค่าใช้จ่าย ลดระยะเวลาดำเนินงาน ลดข้อผิดพลาด ลดข้อร้องเรียน เป็นต้น

5. มีการกำกับติดตาม และประเมินผลการปรับปรุง จัดทำรายงานผลการปรับปรุงเสนอต่อผู้มีอำนาจ เพื่อให้พิจารณาและให้ข้อเสนอแนะที่จะเป็นแนวทางในการกำหนดกระบวนการที่จะดำเนินการใน ปีงบประมาณต่อไป

เกณฑ์การประเมิน

คะแนน 1	คะแนน 2	คะแนน 3	คะแนน 4	คะแนน 5
มีการดำเนินการ 1 ข้อ	มีการดำเนินการ 2 ข้อ	มีการดำเนินการ 3 ข้อ	มีการดำเนินการ 4 ข้อ	มีการดำเนินการ 5 ข้อ

ผู้รวบรวมข้อมูล: บุคลากรทุกฝ่ายงาน

ภาคผนวก

สรุปตัวบ่งชี้และเกณฑ์ประเมินคุณภาพภายใน มหาวิทยาลัยเกษตรศาสตร์
สำหรับสำนักพิพิธภัณฑ์และวัฒนธรรมการเกษตร ปีการศึกษา 2555

มหาวิทยาลัยเกษตรศาสตร์ได้กำหนดตัวบ่งชี้และเกณฑ์ประเมินคุณภาพภายใน สำหรับสำนักพิพิธภัณฑ์และวัฒนธรรมการเกษตร ปีการศึกษา 2554 ประกอบด้วย 6 องค์ประกอบ 12 ตัวบ่งชี้ และในองค์ประกอบที่ 5 ระบบและกลไกการประกันคุณภาพ สำนักพิพิธภัณฑ์ฯ กำหนดตัวบ่งชี้เพิ่ม 1 ตัวบ่งชี้ ด้านการทำนุบำรุงศิลปะและวัฒนธรรม รวม 13 ตัวบ่งชี้เป็นแนวทางในการปฏิบัติงาน ดังนี้

ตัวบ่งชี้ 12 ตัวบ่งชี้

องค์ประกอบ	ปัจจัยนำเข้า	กระบวนการ	ผลผลิต
1. ปรัชญา ปณิธาน วัตถุประสงค์ และแผน ดำเนินการ		1.1 กระบวนการพัฒนา แผน	
2. ภารกิจหลัก			2.1 ระดับความพึงพอใจ ของผู้รับบริการ
		2.2 ระดับความสำเร็จ ของการให้บริการที่ สอดคล้องกับ ความต้องการของผู้รับบริการ	
			2.3 การพัฒนา สุนทรียภาพในมิติทาง ศิลปะและวัฒนธรรม
3. การบริหารและ จัดการ		3.1 ภาวะผู้นำของ คณะกรรมการประจำ หน่วยงาน และผู้บริหาร ทุกระดับของหน่วยงาน	
		3.2 การพัฒนาสถาบันสู่ สถาบันเรียนรู้	
		3.3 ระบบบริหารความ เสี่ยง	
		3.4 ระบบการพัฒนา บุคลากร	
	3.5 ร้อยละของบุคลากร ที่ได้รับการพัฒนาความรู้ และทักษะวิชาชีพทั้งใน ประเทศหรือต่างประเทศ		

องค์ประกอบ	ปัจจัยนำเข้า	กระบวนการ	ผลผลิต
4. การเงินและ งบประมาณ		4.1 ระบบและกลไก การเงินและงบประมาณ (ปีงบประมาณ)	
5. ระบบและกลไกการ ประกันคุณภาพ		5.1 ระบบและกลไกการ ประกันคุณภาพ การศึกษาภายใน	
ตัวบ่งชี้เพิ่ม 1 ตัวบ่งชี้		5.2 ระบบและกลไกการ ทำนุบำรุงศิลปะและ วัฒนธรรม	
6. การพัฒนาและ ปรับปรุงระบบ ดำเนินงาน		6.1 ระดับความสำเร็จ ของการพัฒนาและ ปรับปรุงกระบวนการ ดำเนินงาน	