

คู่มือการปฏิบัติงาน

สำนักพิพิธภัณฑสถานและวัฒนธรรมการเกษตร

มหาวิทยาลัยเกษตรศาสตร์

พ.ศ. ๒๕๕๖

คำนำ

สำนักพิพิธภัณฑสถานและวัฒนธรรมการเกษตร มหาวิทยาลัยเกษตรศาสตร์ได้จัดทำคู่มือการปฏิบัติงานขึ้น โดยมีวัตถุประสงค์เพื่อใช้เป็นแนวทางในการปฏิบัติงานของบุคลากรภายในสำนักพิพิธภัณฑสถานฯ และเป็นข้อมูลสำหรับบุคคลภายนอกที่มาขอรับบริการด้านต่าง ๆ เพื่อจะได้เข้าใจในระบบขั้นตอนการปฏิบัติงาน และเตรียมความพร้อมทางด้านเอกสารประกอบการดำเนินการ

คู่มือการปฏิบัติงานสำนักพิพิธภัณฑสถานฯ ประกอบด้วยรายละเอียดเกี่ยวกับสำนักพิพิธภัณฑสถานฯ โครงสร้างองค์กร ขั้นตอนการดำเนินงาน ๒ ฝ่าย คือ ฝ่ายบริหารทั่วไป และ ฝ่ายพิพิธภัณฑสถานและวัฒนธรรม

สำนักพิพิธภัณฑสถานฯ หวังว่าคู่มือการปฏิบัติงานนี้ จะเป็นประโยชน์และอำนวยความสะดวกแก่บุคลากรผู้ปฏิบัติงาน ผู้มาติดต่อประสานงานและขอรับบริการต่าง ๆ

อาจารย์อรไท ผลดี

ผู้อำนวยการ

พฤษภาคม ๒๕๕๖

สารบัญ

หน้า

คำนำ

สารบัญ

บทที่ ๑ สำนักพิพิธภัณฑสถานและวัฒนธรรมการเกษตร	๑
บทที่ ๒ การดำเนินงาน	๗
ขั้นตอนการจัดพิพิธภัณฑสถาน/นิทรรศการ	๘
ขั้นตอนการจัดสัมมนาวิชาการ/การอบรม	๙
ขั้นตอนการประชุมสัมพันธ	๑๐
ขั้นตอนงานพิธีการ งานลงทะเบียน งานประเมิน งานบันทึกข้อมูลเผยแพร่	๑๑
ขั้นตอนการจัดโครงการวัฒนธรรมสัญจร	๑๒
ขั้นตอนการจัดโครงการทำนุบำรุงศิลปวัฒนธรรม	๑๔
ขั้นตอนการจัดพิมพ์บัตรอวยพร	๑๖
ขั้นตอนการให้บริการชมพิพิธภัณฑสถาน/นิทรรศการ	๑๘
ขั้นตอนการให้บริการสืบค้นข้อมูล	๑๙
ขั้นตอนการเผยแพร่ข้อมูล/กิจกรรมสู่สาธารณะทางเว็บไซต์	๒๐

บทที่ ๑

สำนักพิพิธภัณฑสถานและวัฒนธรรมการเกษตร

ชื่อหน่วยงาน สำนักพิพิธภัณฑสถานและวัฒนธรรมการเกษตร มหาวิทยาลัยเกษตรศาสตร์

สถานที่ตั้ง ๕๐ ถนนงามวงศ์วาน แขวงลาดยาว เขตจตุจักร กรุงเทพฯ ๑๐๙๐๐

โทรศัพท์ ๐ ๒๙๔๒ ๘๗๑๑-๒, ๐ ๒๙๔๒๘๕๐๐-๕ ต่อ ๑๐๗๘-๙

โทรสาร ๐ ๒๙๔๒ ๘๖๘๐

<http://www.oamc.ku.ac.th>

E-mail: amc@ku.ac.th

ประวัติความเป็นมา

มหาวิทยาลัยเกษตรศาสตร์ เป็นสถาบันการศึกษาระดับอุดมศึกษาแห่งแรกที่จัดการเรียนการสอนในสาขาวิชาทางการเกษตร จนได้รับการยกย่องว่าเป็นเลิศในสาขาดังกล่าว และเนื่องจากการเกษตรได้มีบทบาทต่อวิถีชีวิตและความเป็นอยู่ของคนไทยมาเป็นเวลาช้านาน ประกอบกับทบวงมหาวิทยาลัยได้กำหนดภารกิจหลักของสถาบันการศึกษาระดับอุดมศึกษาไว้เป็น ๔ ประการ ประการที่ ๔ คือ ทำนุบำรุงศิลปวัฒนธรรมของชาติ

ในแผนพัฒนาการศึกษาระดับอุดมศึกษาระยะที่ ๖ (พ.ศ. ๒๕๓๐-๒๕๓๔) มหาวิทยาลัยเกษตรศาสตร์ได้เสนอขออนุมัติจัดตั้งหน่วยงานที่จะดูแลทำนุบำรุงศิลปวัฒนธรรม โดยเฉพาะ มีประกาศและคำสั่งแต่งตั้งคณะกรรมการและคณะกรรมการชุดต่าง ๆ ขึ้นมาเป็นลำดับ ตั้งแต่ปี พ.ศ. ๒๕๓๒ เป็นต้นมา และมหาวิทยาลัยเกษตรศาสตร์มีความคิดที่จะจัดตั้งพิพิธภัณฑสถานการเกษตรตั้งแต่ปี พ.ศ. ๒๕๓๐ เห็นได้จากประกาศมหาวิทยาลัยเกษตรศาสตร์แต่งตั้งคณะกรรมการโครงการพิพิธภัณฑสถานการเกษตร ทำยที่สุดความคิดเรื่องพิพิธภัณฑสถานการเกษตรกับเรื่องศิลปวัฒนธรรมก็มาบรรจบกันเกิดเป็นสำนักพิพิธภัณฑสถานและวัฒนธรรมการเกษตร และระหว่าง พ.ศ. ๒๕๓๔-๒๕๓๕ เป็นช่วงเวลาแห่งการเฉลิมฉลองศุภวาระที่สมเด็จพระเทพรัตนราชสุดาฯ สยามบรมราชกุมารี ทรงเจริญพระชนมายุครบ ๓ รอบ มหาวิทยาลัยเกษตรศาสตร์จึงได้ขอจัดตั้งสำนักพิพิธภัณฑสถานและวัฒนธรรมการเกษตรเพื่อมีส่วนร่วมในการเฉลิมฉลองครั้งนี้ด้วย

สำนักพิพิธภัณฑสถานและวัฒนธรรมการเกษตร ได้รับอนุมัติจัดตั้งตามประกาศในราชกิจจานุเบกษาให้เป็นส่วนราชการในมหาวิทยาลัยเกษตรศาสตร์เมื่อวันที่ ๓๑ สิงหาคม พ.ศ. ๒๕๓๖

นอกจากนี้มหาวิทยาลัยเกษตรศาสตร์ยังได้รับอนุมัติให้ดำเนินการก่อสร้างอาคารซึ่งสมเด็จพระเทพรัตนราชสุดาฯ สยามบรมราชกุมารี ทรงพระกรุณาโปรดเกล้าฯ พระราชทานนามตามชื่อหน่วยงานว่ากลุ่มอาคาร “สำนักพิพิธภัณฑสถานและวัฒนธรรมการเกษตร” เพื่อเป็นสถานที่ปฏิบัติการกิจ

ที่ได้รับมอบหมาย กับทั้งได้รับพระบรมราชานุญาตให้ประดิษฐานพระนามาภิไธยย่อ “สธ” ใน
บุษบกมาลาเหนือสระน้ำใหญ่หน้ากลุ่มอาคารด้วย สมเด็จพระเทพรัตนราชสุดาฯ สยามบรมราช
กุมารี เสด็จพระราชดำเนินทรงวางศิลาฤกษ์ในวันที่ ๑๐ มีนาคม พ.ศ. ๒๕๓๘ และทรงเปิดอาคาร
สำนักพิพิธภัณฑ์และวัฒนธรรมการเกษตรในวันที่ ๑๙ ธันวาคม พ.ศ. ๒๕๔๐

ผู้ดำรงตำแหน่งผู้อำนวยการสำนักพิพิธภัณฑ์และวัฒนธรรมการเกษตร มีดังนี้

- | | |
|------------------------------|-------------------------------|
| ๑. อาจารย์วรรณา นาวิกมูล | ๓ มกราคม ๒๕๓๗-๑๒ มกราคม ๒๕๔๑ |
| ๒. อาจารย์วรรณา นาวิกมูล | ๑๓ มกราคม ๒๕๔๑-๑๒ มกราคม ๒๕๔๕ |
| ๓. รศ.ดร.ใจสคราญ หิรัญพฤษดิ์ | ๑๓ มกราคม ๒๕๔๕-๑๒ มกราคม ๒๕๔๙ |
| ๔. อาจารย์อรไท ผลดี | ๑๓ มกราคม ๒๕๔๙-๑๒ มกราคม ๒๕๕๓ |
| ๕. อาจารย์อรไท ผลดี | ๑๓ มกราคม ๒๕๕๓-๑๒ มกราคม ๒๕๕๗ |

ปรัชญา ปณิธาน วิสัยทัศน์ พันธกิจ และวัตถุประสงค์

ปรัชญา ปณิธาน

สำนักพิพิธภัณฑ์และวัฒนธรรมการเกษตร มีปณิธานในการสั่งสม แสวงหา และพัฒนา
ความรู้ด้านวัฒนธรรมการเกษตร เผยแพร่และสืบสานภูมิปัญญาไทย ตลอดจนทำนุบำรุง
ศิลปวัฒนธรรมของชาติ เพื่อเป็นรากฐานให้สังคมไทยก้าวไปอย่างสร้างสรรค์และมั่นคง

วิสัยทัศน์

สงวนเอกลักษณ์ของชาติ ปรารถนาเรื่องราวภูมิปัญญาไทยโบราณ
บูรณาการวัฒนธรรมเกษตรไทย ในมิติใหม่ของพิพิธภัณฑ์มหาวิทยาลัย

พันธกิจ

๑. จัดทำพิพิธภัณฑ์ของมหาวิทยาลัย เพื่อเป็นแหล่งศึกษาองค์ความรู้ภูมิปัญญาวัฒนธรรม
การเกษตรไทย
๒. ประยุกต์องค์ความรู้และผลงานวิจัยเชิงบูรณาการ เพื่อจัดสร้างพิพิธภัณฑ์ภูมิปัญญา
วัฒนธรรมการเกษตรไทยที่ครอบคลุมการเกษตรในสาขาต่าง ๆ โดยประสานความร่วมมือกับ
หน่วยงานภายในและภายนอกมหาวิทยาลัย
๓. เป็นแหล่งศึกษาองค์ความรู้ด้านวัฒนธรรมการเกษตรและศิลปวัฒนธรรมไทย โดย
ประสานความร่วมมือกับหน่วยงานภายในและภายนอกมหาวิทยาลัย
๔. ส่งเสริมสร้างเครือข่ายความร่วมมือด้านวัฒนธรรมการเกษตรของชนเผ่าไทกับหน่วยงาน

ทั้งภาครัฐและเอกชน และนักวิจัยของมหาวิทยาลัยทั้งในและต่างประเทศ และเจ้าของภูมิปัญญาในท้องถิ่น เพื่อถ่ายทอดองค์ความรู้ภูมิปัญญาวัฒนธรรมการเกษตรไปสู่สังคม

๕. ทำนุบำรุงศิลปวัฒนธรรมไทยอันเป็นเอกลักษณ์ของชาติ ปู đắpฝังคุณธรรม สร้างจิตสำนึกและค่านิยมในการอนุรักษ์ศิลปวัฒนธรรมไทย

วัตถุประสงค์ในการจัดตั้งหน่วยงาน

๑. เพื่อเป็นแหล่งกลางในการสะสม รวบรวมรักษาและจัดแสดงอุปกรณ์ทางการเกษตร พืช สัตว์ วัตถุทางธรรมชาติ และสิ่งประดิษฐ์เกี่ยวกับการเกษตรของชาติ รวมทั้งการจัดแสดงถึงวัฒนธรรมและวิถีความเป็นอยู่ของคนไทยที่เกี่ยวข้องกับการเกษตร อันจะแสดงถึงเอกลักษณ์ของชาติไทย

๒. เพื่อเป็นศูนย์การศึกษาและวิจัยเกี่ยวกับประวัติศาสตร์การเกษตร วิวัฒนาการทางการเกษตร บุคคลสำคัญทางการเกษตร และเทคโนโลยีการเกษตรของประเทศไทย รวมทั้งเป็นแหล่งรวบรวมเอกสาร หลักฐานข้อมูลต่างๆ ที่เกี่ยวข้องเพื่อประโยชน์ในการค้นคว้า วิจัย รวมทั้งให้บริการทางวิชาการแก่หน่วยงานในภาครัฐและเอกชน ตลอดจนประชาชนทั่วไป

๓. เพื่อเป็นศูนย์กลางในการส่งเสริมให้มีการค้นคว้าวิจัยเกี่ยวกับความเชื่อ ค่านิยม แนวคิด และภูมิปัญญาชาวบ้าน อันเป็นรากฐานของวัฒนธรรมในการดำเนินชีวิตของเกษตรกรและประชาชนคนไทยทั้งหมด

๔. เพื่อเป็นศูนย์กลางในการส่งเสริมให้มีการค้นคว้า วิจัย เผยแพร่ อนุรักษ์ศิลปวัฒนธรรม ขนบธรรมเนียมประเพณีที่สำคัญของท้องถิ่นและของชาติ ตลอดจนการแลกเปลี่ยนศิลปวัฒนธรรมภายในประเทศและระหว่างประเทศ อันจะทำให้เกิดความเข้าใจและมองเห็นภาพลักษณ์ของวัฒนธรรมพื้นบ้าน วัฒนธรรมท้องถิ่นของคนไทย อีกทั้งได้เห็นความหลากหลายและเห็นคุณค่าทางวัฒนธรรมและอารยธรรม

๕. เพื่อเป็นแหล่งปฏิบัติการการดำเนินกิจกรรมทางศิลปวัฒนธรรม ตลอดจนสนับสนุนการเรียน การสอน การวิจัย ในการศึกษาวิชาการทางศิลปวัฒนธรรม ทั้งในระดับปริญญาตรี และระดับบัณฑิตศึกษา

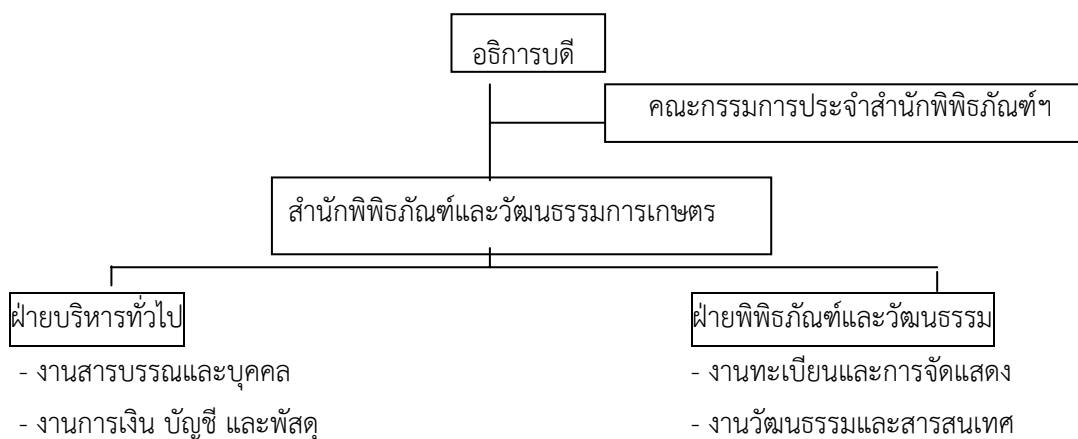
๖. เพื่อสนับสนุนการอนุรักษ์ ฟื้นฟู เผยแพร่ศิลปวัฒนธรรมของชาติทุกสาขา

โครงสร้างการบริหารงาน

สำนักพิพิธภัณฑ์และวัฒนธรรมการเกษตรเป็นส่วนราชการของมหาวิทยาลัยเกษตรศาสตร์ ประกาศในราชกิจจานุเบกษาเมื่อวันที่ ๓๑ สิงหาคม พ.ศ. ๒๕๓๖ มีฐานะเทียบเท่าคณะ มีบทบาทหน้าที่ให้บริการวิชาการแก่สังคมด้านศิลปะและวัฒนธรรมทั้งภายในและภายนอกมหาวิทยาลัย เพื่อสนับสนุนการเรียนการสอนและส่งเสริมการค้าคว้าวิจัย และทำนุบำรุงศิลปวัฒนธรรม ปัจจุบันสำนักพิพิธภัณฑ์และวัฒนธรรมการเกษตรยังไม่ได้ประกาศแบ่งส่วนราชการภายใน ขณะนี้อยู่ในระหว่างการพิจารณาการแบ่งส่วนราชการภายในให้สอดคล้องกับภารกิจของหน่วยงานและจำนวนบุคลากร ซึ่งจะเสนอขออนุมัติแบ่งส่วนราชการภายในสำนักพิพิธภัณฑ์และวัฒนธรรมการเกษตร ออกเป็น ๒ ฝ่าย คือ ฝ่ายบริหารทั่วไป และ ฝ่ายพิพิธภัณฑ์และวัฒนธรรม ทั้งนี้ เพื่อให้มีความชัดเจนและคล่องตัวในการบริหารจัดการของหน่วยงาน และสามารถรองรับนโยบายของมหาวิทยาลัย

โครงสร้างองค์กรและการบริหารที่สำนักพิพิธภัณฑ์ฯ เสนอมีดังนี้

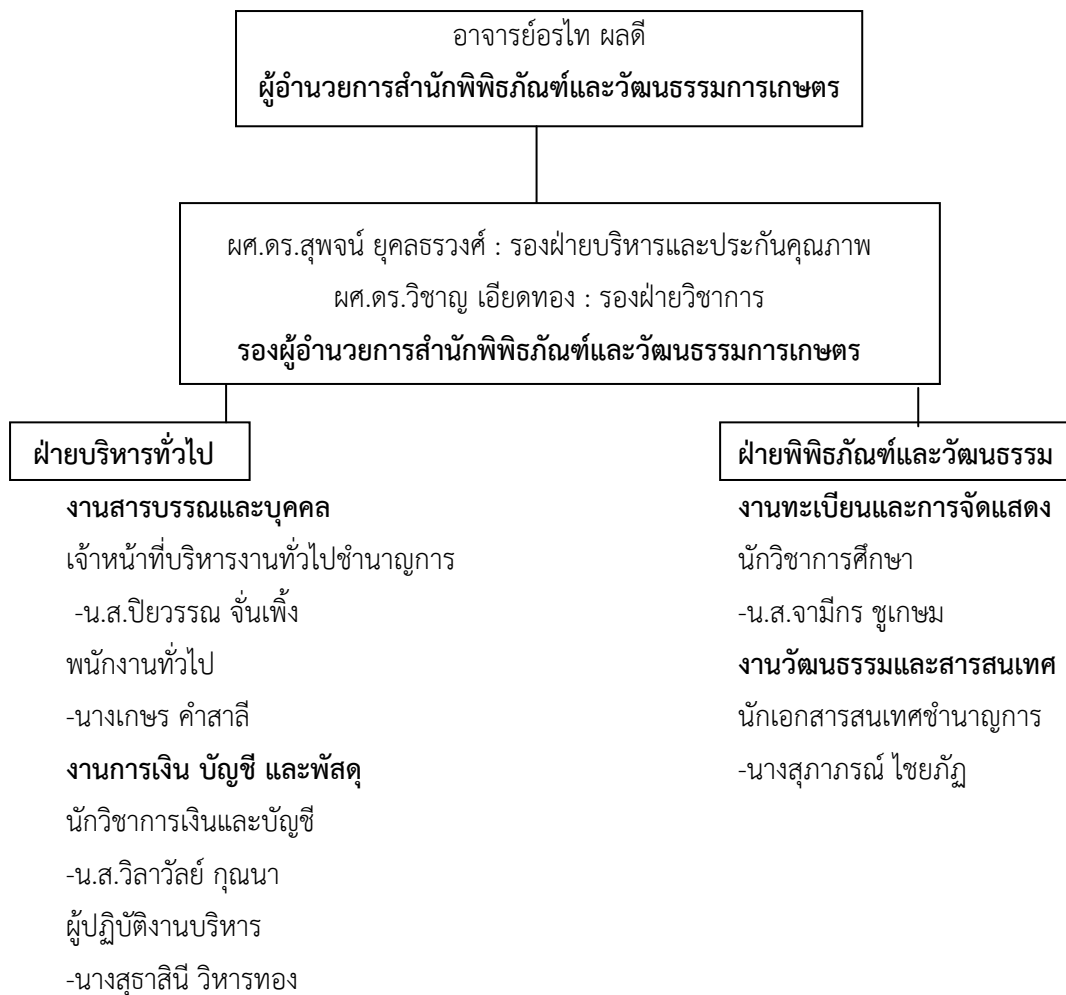
โครงสร้างองค์กร



การแบ่งส่วนราชการ

1. ฝ่ายบริหารทั่วไป
 - 1.1 งานสารบรรณและบุคคล
 - 1.2 งานการเงิน บัญชี และพัสดุ
2. ฝ่ายพิพิธภัณฑ์และวัฒนธรรม
 - 2.1 งานทะเบียนและการจัดแสดง
 - 2.2 งานวัฒนธรรมและสารสนเทศ

การบริหารงานภายในของสำนักพิพิธภัณฑ์และวัฒนธรรมการเกษตร ผู้อำนวยการและรองผู้อำนวยการเป็นคณะผู้บริหารและผู้บังคับบัญชา มีโครงสร้างการบริหารและการมอบหมายงานตามที่ได้กำหนดเป็นหน้าที่ (Job Description) โดยแบ่งการปฏิบัติงานออกเป็น ๒ ฝ่าย ดังนี้



ภาระหน้าที่และความรับผิดชอบ

สำนักพิพิธภัณฑสถานและวัฒนธรรมการเกษตร แบ่งการปฏิบัติงานออกเป็น ๒ ฝ่าย มีภาระหน้าที่และความรับผิดชอบ ดังนี้

ฝ่าย	หน้าที่ความรับผิดชอบ
๑) ฝ่ายบริหารทั่วไป	งานสารบรรณและบุคคล <ul style="list-style-type: none">- งานรับส่งเอกสาร เก็บเอกสาร และสืบค้นข้อมูล- งานโต้ตอบเอกสาร- งานจัดพิมพ์และทำสำเนาเอกสาร-งานบุคคล งานการเงิน บัญชี และพัสดุ <ul style="list-style-type: none">- งานจัดทำคำขอและจัดสรรงบประมาณแผ่นดินและงบประมาณเงินรายได้- งานจัดทำทะเบียนคุม- งานรายงาน เก็บเอกสาร และบันทึกข้อมูล- งานจัดหา จัดซื้อ เบิกจ่ายวัสดุ ครุภัณฑ์- งานเอกสารเกี่ยวกับการจัดซื้อ/จัดจ้าง และจัดทำทะเบียนคุม
๒) ฝ่ายพิพิธภัณฑสถานและวัฒนธรรม	งานทะเบียนและจัดแสดง <ul style="list-style-type: none">- งานจัดหา ลงทะเบียน จัดเก็บวัตถุที่จัดแสดงในพิพิธภัณฑสถาน- งานจัดพิพิธภัณฑสถาน/นิทรรศการ- งานออกแบบ- งานเอกสารเผยแพร่ ประชาสัมพันธ์ งานวัฒนธรรมและสารสนเทศ <ul style="list-style-type: none">- งานจัดหา ลงทะเบียน จัดเก็บ บริการหนังสือ วารสาร และสิ่งพิมพ์- งานบริการตอบคำถามและช่วยค้นคว้า- งานรวบรวมข้อมูลด้านพิพิธภัณฑสถานและวัฒนธรรม- งานจัดทำฐานข้อมูล

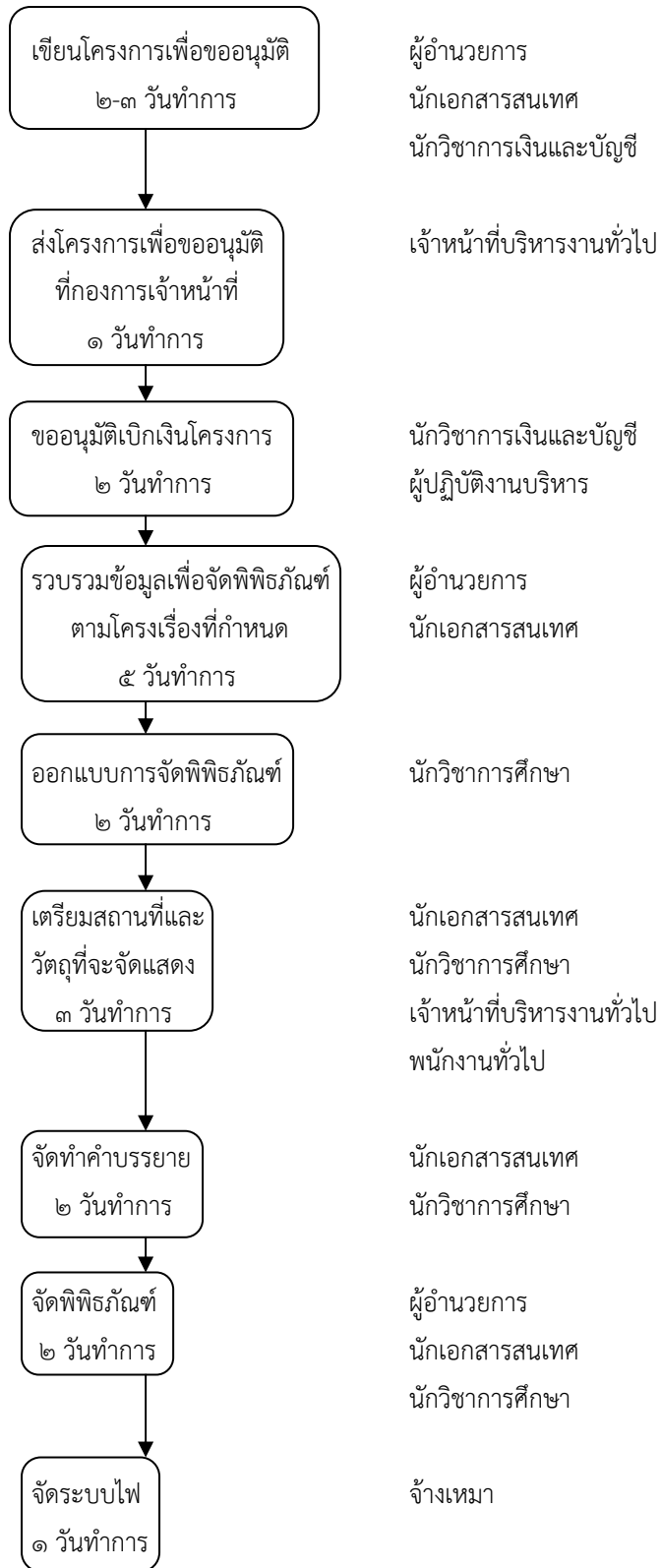
บทที่ ๒ การดำเนินงาน

การดำเนินงานของสำนักพิพิธภัณฑ์และวัฒนธรรมการเกษตรที่เป็นการให้บริการวิชาการแก่สังคม สามารถแบ่งออกเป็น ๒ ลักษณะ คือ

๑. การให้บริการวิชาการแก่สังคมตามแผนงานประจำปี สำนักพิพิธภัณฑ์ฯ จัดโครงการ/กิจกรรมตามภารกิจหลักของหน่วยงาน ดังนี้ โครงการจัดพิพิธภัณฑ์/นิทรรศการ โครงการจัดสัมมนาวิชาการ/การอบรม โครงการวัฒนธรรมสัญจร โครงการจัดพิมพ์บัตรอวยพร และโครงการทำนุบำรุงศิลปวัฒนธรรม
๒. การให้บริการ ชมพิพิธภัณฑ์/นิทรรศการ สืบค้นข้อมูล และการเผยแพร่องค์ความรู้และข้อมูลกิจกรรมสู่สาธารณะทางเว็บไซต์ เพื่ออำนวยความสะดวกขั้นต้นแก่ผู้ใช้บริการ

ขั้นตอนการจัดพิพิธภัณฑ์/นิทรรศการ

ระยะเวลาดำเนินการ ๒๐ วันทำการ



หมายเหตุ ขั้นตอนออกแบบ จัดทำคำบรรยาย และจัดพิพิธภัณฑ์ สามารถจ้างเหมาตามความเหมาะสมของโครงการ

ขั้นตอนการจัดสัมมนาวิชาการ/การอบรม

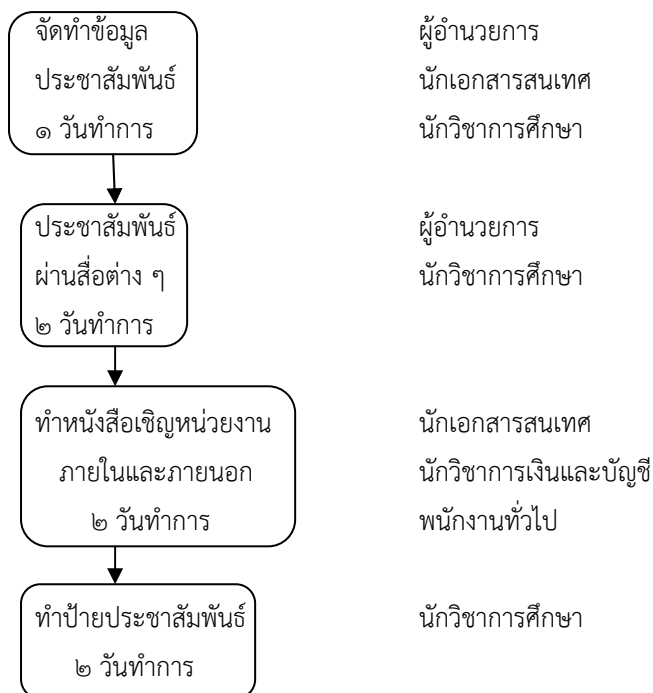
ระยะเวลาดำเนินการ ๑๕ วันทำการ



ในระหว่างดำเนินงานโครงการจัดพิพิธภัณฑ์/นิทรรศการ และ โครงการสัมมนาวิชาการ/ การอบรม จะมีขั้นตอนการดำเนินงานที่เป็นมาตรฐานของหน่วยงาน คือ งานประชาสัมพันธ์ งานพิธีการ งานลงทะเบียน งานประเมิน งานบันทึกข้อมูลและเผยแพร่ ดังนี้

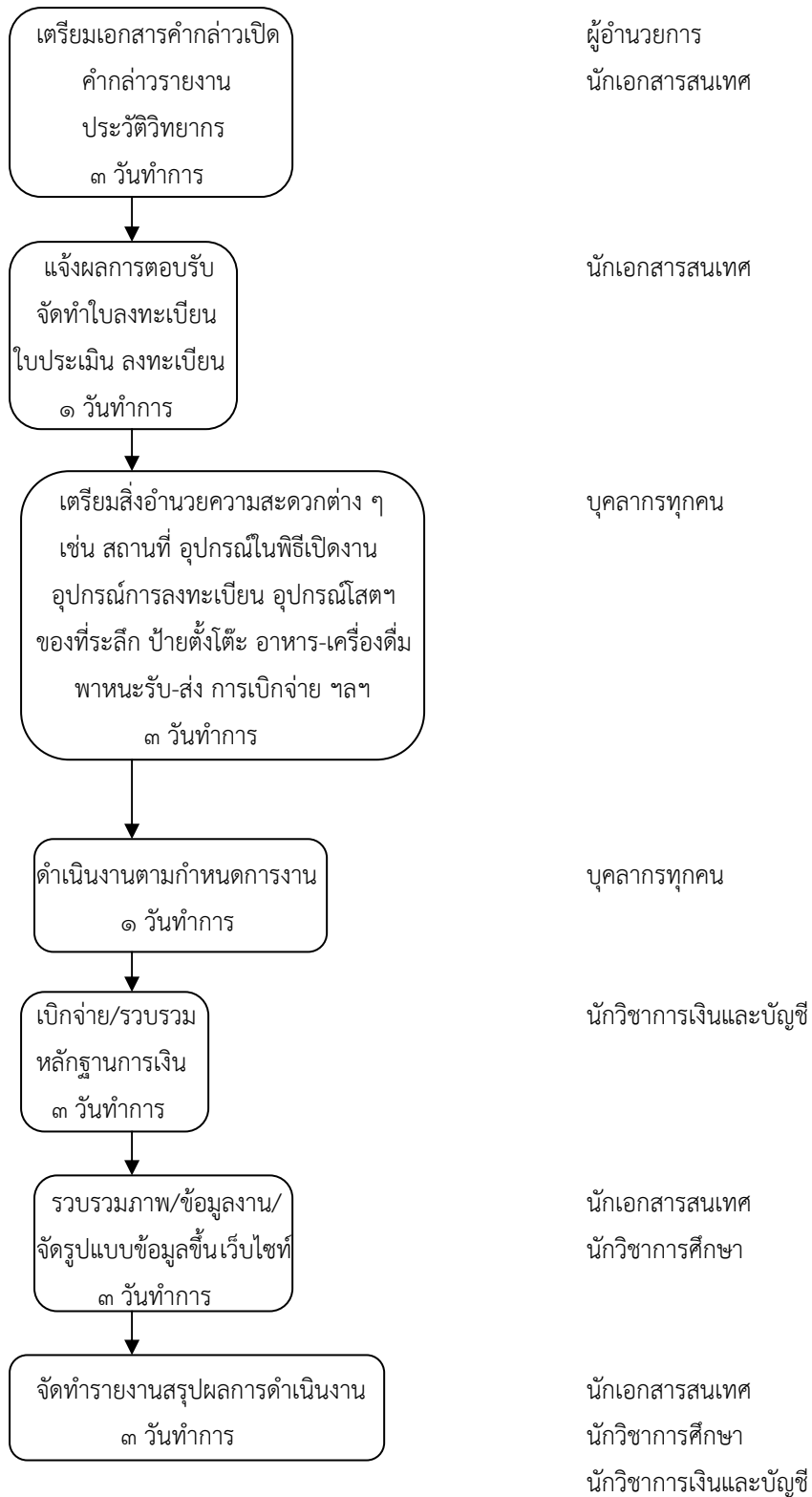
ขั้นตอนการประชาสัมพันธ์

ระยะเวลาดำเนินการ ๗ วันทำการ



ขั้นตอนงานพิธีการ งานลงทะเบียน งานประเมิน งานบันทึกข้อมูลและเผยแพร่

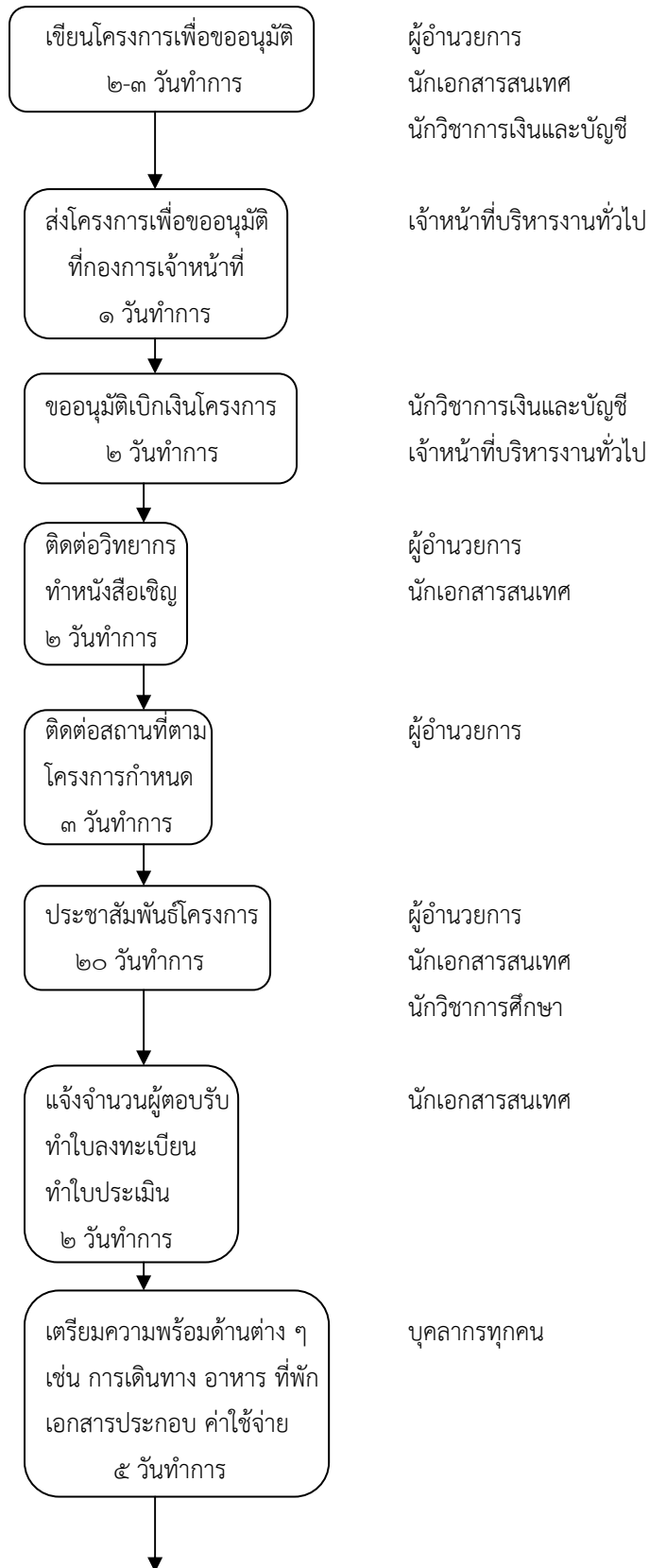
ระยะเวลาดำเนินการ ๑๗ วันทำการ

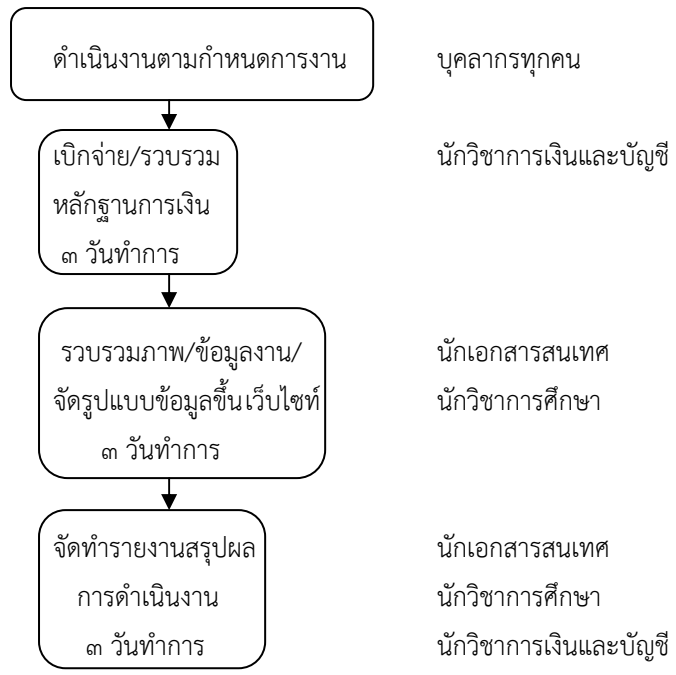


หมายเหตุ ขั้นตอนการบันทึกภาพสามารถจ้างเหมาตามความเหมาะสมของโครงการ

ขั้นตอนการจัดโครงการวัฒนธรรมสัญจร

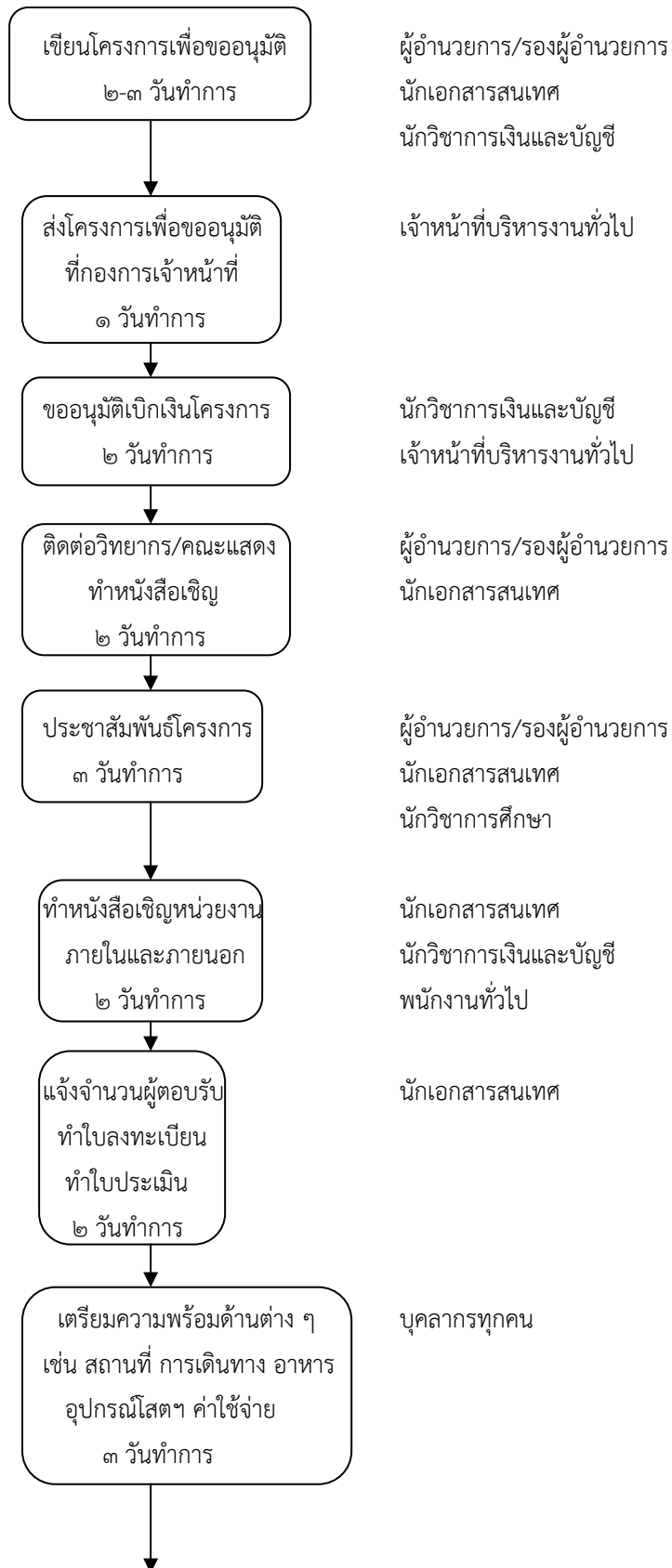
ระยะเวลาดำเนินการ ๕๐ วันทำการ

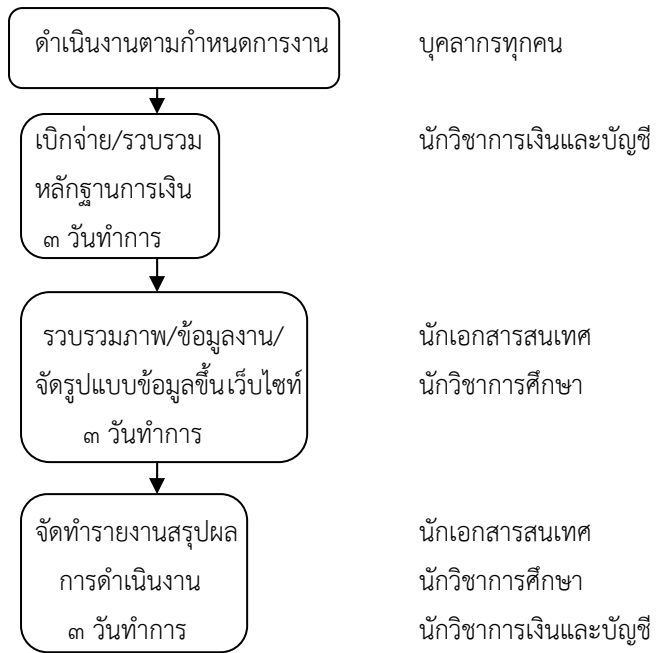




ขั้นตอนการจัดโครงการทำนุบำรุงศิลปวัฒนธรรม

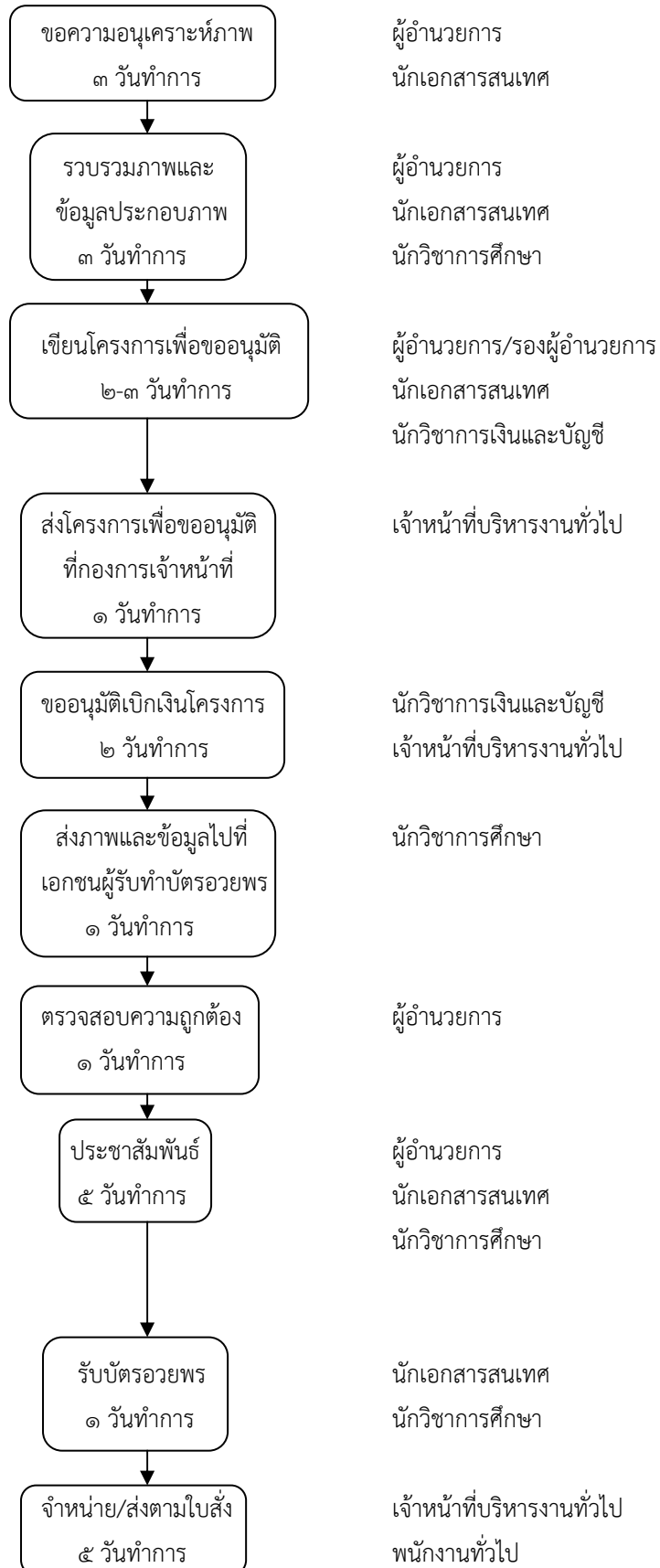
ระยะเวลาดำเนินการ ๒๘ วันทำการ

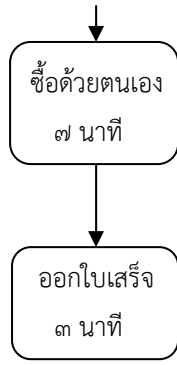




ขั้นตอนการจัดพิมพ์บัตรอวยพรจำหน่าย

ระยะเวลาดำเนินการ ๓๐ วันทำการ





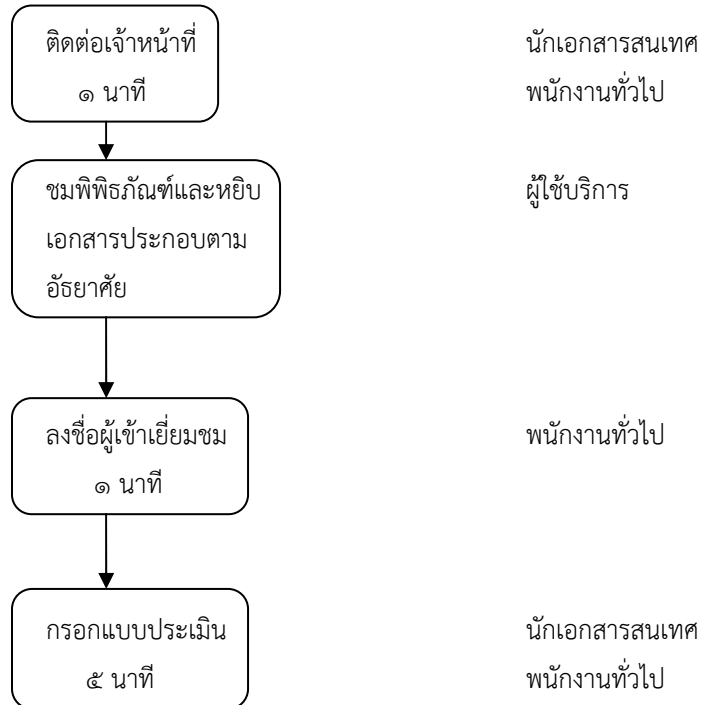
เจ้าหน้าที่บริหารงานทั่วไป
นักเอกสารสนเทศ
พนักงานทั่วไป

นักวิชาการเงินและบัญชี
ผู้ปฏิบัติงานบริหาร

ขั้นตอนการให้บริการชมพิพิธภัณฑ์/นิทรรศการ

เปิดให้บริการในวันและเวลาราชการ

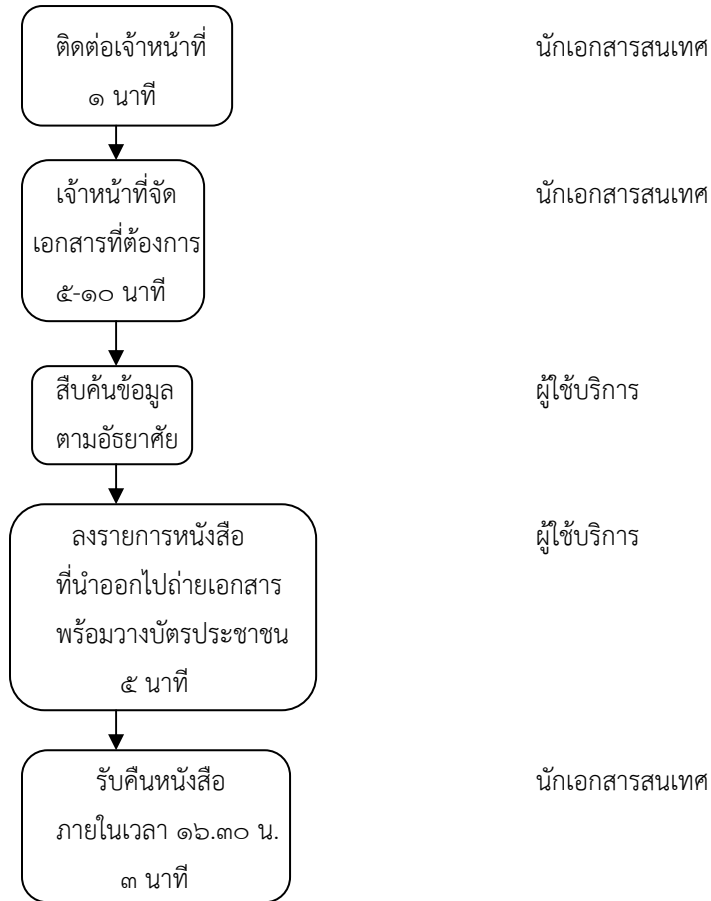
ระยะเวลาดำเนินการ ๑ วันทำการ



หมายเหตุ

สามารถขอข้อมูลและบริการเพิ่มเติมจากผู้อำนวยการและนักเอกสารสนเทศ

ขั้นตอนการให้บริการสืบค้นข้อมูล
เปิดให้บริการในวันและเวลาราชการ
ระยะเวลาดำเนินการ ๑ วันทำการ



ขั้นตอนการเผยแพร่ข้อมูล/กิจกรรมสู่สาธารณะทางเว็บไซต์

ระยะเวลาดำเนินการ ๕ วันทำการ

